

T.C
BİTLİS VALİLİĞİ
KİREÇTAŞI KÖYÜ İLKOKULU MÜDÜRLÜĞÜ



TÜRKİYE
YÜZYILI

100
TÜRKİYE CUMHURİYETİNİN YÜZÜNCÜ YILI

2024 - 2028
STRATEJİK
PLANI



“Eğitimdir ki bir milleti ya hür bağımsız, şanlı, yüksek bir topluluk halinde yaşatır, ya da milleti esaret ve sefaletle terk eder.”

Mustafa Kemal Atatürk

K. Atatürk

İSTİKLAL MARŞI



Korkma! Sönmez bu şafaklarda yüzen al sancak,
Sönmeden yurdumun üstünde tüten en son ocak.
O benim milletimin yıldızıdır, parlayacak;
O benimdir, o benim milletimindir ancak.

Çatma, kurban olayım, çehreni ey nazlı hilal!
Kahraman ırkıma bir gül; ne bu şiddet, bu celal?
Sana olmaz dökülen kanlarımız sonra helal...
Hakkıdır, Hakk'a tapan milletimin istiklal.

Ben ezelden beridir hür yaşadım, hür yaşarım,
Hangi çılgın bana zincir vuracakmış? Şaşarım.
Kükremiş sel gibiyim, bendimi çiğner, aşarım,
Yırtarım dağları, enginlere sığmam, taşarım.

Garbın afakını sarmışsa çelik zırhlı duvar,
Benim iman dolu göğsüm gibi serhaddim var.
Ulusun, korkma! Nasıl böyle bir imanı boğar,
"Medeniyet" dediğin tek dişi kalmış canavar?

Arkadaş! Yurduma alçakları uğratma sakın,
Siper et gövdeni, dursun bu hayâsızca akın.
Doğacaktır sana vadettiği günler Hakk'ın,
Kim bilir, belki yarın belki yarından da yakın.

Bastığın yerleri "toprak" diyerek geçme, tanı,
Düşün altındaki binlerce kefensiz yatanı.
Sen şehit oğlusun, incitme, yazıktır atanı,
Verme, dünyaları alsan da bu cennet vatanı.

Kim bu cennet vatanın uğruna olmaz ki feda?
Şüheda fışkıracak, toprağı sıksan şüheda.
Canı, cananı, bütün varımı alsın da Hüda,
Etmesin tek vatanımdan beni dünyada cüda.

Ruhumun senden İlahî, şudur ancak emeli:
Değmesin mabedimin göğsüne namahrem eli.
Bu ezanlar, ki şehadetleri dinin temeli,
Ebedî, yurdumun üstünde benim inlemeli.

O zaman vecdile bin secde eder, varsa taşım,
Her cerihamdan, İlahî, boşanıp kanlı yaşım,
Fışkırır ruhumücerret gibi yerden naaşım,
O zaman yükselerek arşa değer belki başım.

Dalgalan sen de şafaklar gibi ey şanlı hilal!
Olsun artık dökülen kanlarımın hepsi helal.
Ebediyen sana yok, ırkıma yok izmihlal.
Hakkıdır, hür yaşamış bayrağımın hürriyet;
Hakkıdır, Hakk'a tapan milletimin istiklal.

Mehmet Akif ERSOY

Ey Türk Gençliđi!

Birinci vazifen, Türk istiklâlini, Türk Cumhuriyetini, ilelebet, muhafaza ve müdafaa etmektir.

Mevcudiyetinin ve istikbalinin yegâne temeli budur. Bu temel, senin, en kıymetli hazinendir. İstikbalde dahi, seni bu hazineden mahrum etmek isteyecek, dahilî ve haricî bedhahların olacaktır. Bir gün, İstiklâl ve Cumhuriyeti müdafaa mecburiyetine düşersen, vazifeye atılmak için, içinde bulunacağın vaziyetin imkân ve şerâitini düşünmeyeceksin! Bu imkân ve şerâit, çok nâmüsait bir mahiyette tezahür edebilir. İstiklâl ve Cumhuriyetine kastedecek düşmanlar, bütün dünyada emsali görülmemiş bir galibiyetin mümessili olabilirler. Cebren ve hile ile aziz vatanın, bütün kaleleri zaptedilmiş, bütün tersanelerine girilmiş, bütün orduları dağıtılmış ve memleketin her köşesi bilfiil işgal edilmiş olabilir. Bütün bu şerâitten daha elîm ve daha vahim olmak üzere, memleketin dâhilinde, iktidara sahip olanlar gaflet ve dalâlet ve hattâ hıyanet içinde bulunabilirler. Hattâ bu iktidar sahipleri şahsî menfaatlerini, müstevlilerin siyasi emelleriyle tevhit edebilirler. Millet, fakr ü zaruret içinde harap ve bîtap düşmüş olabilir.

Ey Türk istikbalinin evlâdı! İşte, bu ahval ve şerâit içinde dahi, vazifen; Türk İstiklâl ve Cumhuriyetini kurtarmaktır! Muhtaç olduğun kudret, damarlarındaki asil kanda mevcuttur!

Mustafa Kemal Atatürk
20 Ekim 1927



Okulun Mevcut Durumu:

Okul/Kurum Bilgileri

Temel Bilgiler Tablosu- Okul Künyesi

İli: Bitlis		İlçesi: Merkez		
Adres:	Kireçtaşı Köyü Kireçtaşı Köy Yolu Küme Evleri Blok No: 77/2 Merkez/Bitlis	Coğrafi Konum (link):	https://www.google.com/search?q=38.360231%2C+42.094087&oq=38.360231%2C+42.094087	
Telefon Numarası:	04342281289	Faks Numarası:	-----	
e- Posta Adresi:	714176@meb.k12.tr	Web sayfası adresi:	kirectasiilkokulu.meb.k12.tr	
Kurum Kodu:	714176	Öğretim Şekli:	Tam Gün	
Okulun Hizmete Giriş Tarihi : 2017		Toplam Çalışan Sayısı	11	
Öğrenci Sayısı:	Kız	Öğretmen Sayısı	Kadın	6
	Erkek		Erkek	1
	Toplam		Toplam	7



Çalışan Bilgileri

Okulumuzun çalışanlarına ilişkin bilgiler altta yer alan tabloda belirtilmiştir.

Çalışan Bilgileri Tablosu

Unvan*	Erkek	Kadın	Toplam
Okul Müdürü ve Müdür Yardımcısı	2	0	2
Sınıf Öğretmeni	1	4	5
Branş Öğretmeni	0	0	0
Rehber Öğretmen	0	0	0
İdari Personel	2	0	2
Yardımcı Personel	2	0	2
Güvenlik Personeli	0	0	0
Toplam Çalışan Sayıları	7	4	11

Okulumuz Bina ve Alanları

Okulumuzun binası ile açık ve kapalı alanlarına ilişkin temel bilgiler altta yer almaktadır.

Okul Yerleşkesine İlişkin Bilgiler

Okul Bölümleri		Özel Alanlar	Var	Yok
Okul Kat Sayısı	3	Çok Amaçlı Salon		X
Derslik Sayısı	7	Çok Amaçlı Saha		X
Derslik Alanları (m2)	400 m2	Kütüphane	X	
Kullanılan Derslik Sayısı	7	Fen Laboratuvarı		x
Şube Sayısı	7	Bilgisayar Laboratuvarı		x
İdari Odaların Alanı (m2)	35 m2	İş Atölyesi		X
Müdür Odası	22 m2			
Müdür Yardımcısı Odası	13 m2			
Öğretmenler Odası (m2)	22 m2	Beceri Atölyesi (Müzik)		X
Okul Oturum Alanı (m2)	560 m2	Pansiyon		X
Okul Bahçesi (Açık Alan)(m2)	1000 m2			
Mescit (m2)	13 m2			
Tuvalet Sayısı	5			
Diğer (.....)				

Sunuş



21.Yüzyılda çok hızlı gelişen bilim ve teknolojiyle birlikte kurumların hızlı deęişimine uyum sağlayabilmeleri için yönetim anlayışının da deęişimi kaçınılmaz olmuştur. Hızlı bir gelişme çabası içinde olan ve hızla gelişen Türkiye eğitim yönetimi anlayışı; çağın gereklerine göre deęişmekte ve gelişmektedir. **Türkiye Yüzyılı** kapsamında okulumuzun eğitim-öğretim ortamının iyileştirilmesi, öğretmenlerimizin mesleki gelişimlerine katkıda bulunarak okul ikliminin güçlendirilmesi, okulumuzun fiziki ortamının bakım, onarım ve donatım ihtiyaçlarının karşılanması amacıyla çeşitli projeler hayata geçirilmesi temel amaçlarımızı oluşturmaktadır. Eğitim kurumları deęişime uyum sağlayabilmek için tedbirler almak ve bunu sağlayabilmek için geleceęi planlamak zorundadır. Bu noktada stratejik planlama çalışmalarının önemi artmaktadır. Stratejik planlarıyla kurumlar tüm paydaşlarıyla birlikte bugünkü durumlarını analiz ederek, kaynaklarını etkili ve verimli kullanıp geleceklerini planlar. Okulumuz, daha iyi bir eğitim seviyesine ulaşmak düşüncesiyle sürekli yenilenmeyi ve kalite kültürünü kendisine ilke edinmeyi amaçlamaktadır. Büyük önder Atatürk'ü örnek alan bizler; Çığa uyum sağlamış, çağı yönlendiren öğrenciler yetiştirmek için kurulan okulumuz, geleceğimiz teminatı olan öğrencilerimizi daha iyi imkânlarla yetiştirip, düşünce ufku ve yenilikçi ruhu açık Türkiye Cumhuriyeti'nin çıtasını daha yükseklerle taşıyan bireyler olması için öğretmenleri ve idarecileriyle özverili bir şekilde tüm azmimizle çalışmaktayız. Bu bağlamda bizler Kireçtaşı Köyü İlkokulu olarak öncelikle stratejik planımızı oluşturmak için önce ekipler oluşturduk, kurumumuzun özel durumu fiziksel koşulları, avantajları ve dezavantajlarını belirledik. Bu doğrultuda gerçekleştirilebilecek hedefler saptadık. Böylece kurumumuzun sürekli iyileştirme yoluyla başarısını arttıracak yeni açılımlar hedefler belirlemiş olduk. Bu çalışmamızla öğrencilerimizin bilgi ve becerilerini geliştireceğine, verimliliğini arttıracığına dolayısıyla okul başarısını arttıracığına inanıyor ve 2024-2028 Stratejik planımızın yararlı olmasını diliyoruz.

Rıdvan OKUR
Okul Müdürü

İÇİNDEKİLER

İçindekiler bölümü hazırlanırken ve planın sayfa tasarımı yapılırken aşağıda verilen sıralama dikkate alınmalıdır.

1. GİRİŞ VE STRATEJİK PLANIN HAZIRLIK SÜRECİ

- 1.1. Strateji Geliştirme Kurulu ve Stratejik Plan Ekibi
- 1.2. Planlama Süreci

2. DURUM ANALİZİ

- 2.1. Kurumsal Tarihçe
- 2.2. Uygulanmakta Olan Planın Değerlendirilmesi
- 2.3. Mevzuat Analizi
- 2.4. Üst Politika Belgelerinin Analizi
- 2.5. Faaliyet Alanları ile Ürün ve Hizmetlerin Belirlenmesi
- 2.6. Paydaş Analizi
- 2.7. Kuruluş İçi Analiz

2.7.1. Teşkilat Yapısı

2.7.2. İnsan Kaynakları

2.7.3. Teknolojik Düzey

2.7.4. Mali Kaynaklar

2.7.5. İstatistik Veriler

2.8. Dış Çevre Analizi (Politik, Ekonomik, Sosyal, Teknolojik, Yasal ve Çevresel Çevre Analizi -PESTLE)

2.9. Güçlü ve Zayıf Yönler ile Fırsatlar ve Tehditler (GZFT) Analizi

2.10. Tespit ve İhtiyaçların Belirlenmesi

3. GELECEĞE

BAKIŞ 3.1. Misyon

3.2. Vizyon

3.3. Temel Değerler

4. AMAÇ, HEDEF VE STRATEJİLERİN BELİRLENMESİ

4.1. Amaçlar

4.2. Hedefler

4.3. Performans Göstergeleri

4.4. Stratejilerin Belirlenmesi

4.5. Maliyetlendirme

5. İZLEME VE DEĞERLENDİRME

6. Tablo/Şekil/Grafikler/Ekler

1. GİRİŞ VE STRATEJİK PLANIN HAZIRLIK SÜRECİ

1.1. Strateji Geliştirme Kurulu ve Stratejik Plan Ekibi

Strateji Geliştirme Kurulu: Okul müdürünün başkanlığında, bir okul müdür yardımcısı, bir öğretmen ve okul/aile birliği başkanı ile bir yönetim kurulu üyesi olmak üzere 5 kişiden oluşan üst kurul kurulur.

Stratejik Plan Ekibi: Okul müdürü tarafından görevlendirilen ve üst kurul üyesi olmayan müdür yardımcısı başkanlığında, belirlenen öğretmenler ve gönüllü velilerden oluşur.

Tablo 1. Strateji Geliştirme Kurulu ve Stratejik Plan Ekibi Tablosu

Strateji Geliştirme Kurulu Bilgileri		Stratejik Plan Ekibi Bilgileri	
Adı Soyadı	Ünvanı	Adı Soyadı	Ünvanı
Rıdvan OKUR	Okul Müdürü	İmdat ALBAYRAK	Müdür Yardımcısı
Seher ALBAYRAK	Öğretmen	Ayşe TÜLÜ	Öğretmen
Seda POLAT	Öğretmen	Hatice Elif GÜN	Öğretmen
SUAT ALKAN	Okul Aile Birliği Başkanı	Ahmet Tuğrul BAYRAM	Öğretmen
İbrahim YILMAZ	Veli		

1.2. Planlama Süreci:

2024-2028 dönemi stratejik plan hazırlanma süreci Strateji Geliştirme Kurulu ve Stratejik Plan Ekibi'nin oluşturulması ile başlamıştır. Ekip tarafından oluşturulan çalışma takvimi kapsamında ilk aşamada durum analizi çalışmaları yapılmış ve durum analizi aşamasında, paydaşlarımızın plan sürecine aktif katılımını sağlamak üzere paydaş anketi, toplantı ve görüşmeler yapılmıştır. Durum analizinin ardından geleceğe yönelim bölümüne geçilerek okulumuzun/kurumumuzun amaç, hedef, gösterge ve stratejileri belirlenmiştir.

2. DURUM ANALİZİ



Stratejik planlama sürecinin ilk adımı olan durum analizi, okulumuzun/kurumumuzun “neredeyiz?” sorusuna cevap vermektedir. Okulumuzun/kurumumuzun geleceğe yönelik amaç, hedef ve stratejiler geliştirebilmesi için öncelikle mevcut durumda hangi kaynaklara sahip olduğu ya da hangi yönlerinin eksik olduğu ayrıca, okulumuzun/kurumumuzun kontrolü dışındaki olumlu ya da olumsuz gelişmelerin neler olduğu değerlendirilmiştir. Dolayısıyla bu analiz, okulumuzun/kurumumuzun kendisini ve çevresini daha iyi tanımasına yardımcı olacak ve stratejik planın sonraki aşamalarından daha sağlıklı sonuçlar elde edilmesini sağlayacaktır.

Durum analizi bölümünde, aşağıdaki hususlarla ilgili analiz ve değerlendirmeler yapılmıştır;

- ❑ Kurumsal tarihçe*
- ❑ Uygulanmakta olan planın değerlendirilmesi*
- ❑ Mevzuat analizi*
- ❑ Üst politika belgelerinin analizi*
- ❑ Faaliyet alanları ile ürün ve hizmetlerin belirlenmesi*
- ❑ Paydaş analizi*
- ❑ Kuruluş içi analiz*
- ❑ Dış çevre analizi (Politik, ekonomik, sosyal, teknolojik, yasal ve çevresel analiz)*
- ❑ Güçlü ve zayıf yönler ile fırsatlar ve tehditler (GZFT) analizi*
- ❑ Tespit ve ihtiyaçların belirlenmesi*

2.1. Okulumuzun Kurumsal Tarihçesi ve Kısa Tanıtımı

Okulumuz 1965 yılında Kireçtaşı Köyü İlkokulu adı altında Eğitim-Öğretime açılmıştır. 3 Derslik 2 lojman olarak 2006 yılına kadar sadece ilköğretimin 1. Kademesi eğitim görmüştür. 2006 yılında ise Kireçtaşı Köyü İlkokulu olarak yapılan yeni ek binanın ikinci kademe öğrenci sınıf sayıları açısından uygun olmadığından birinci kademe öğrencileri eğitimlerine burada devam etmişlerdir. Eski binalar soba ile ısınmakta iken 2010-2011 eğitim öğretim yılı başında kaloriferli hale getirilmiştir. 2017 yılına kadar derslik ve lojman olarak kullanılan eski yapılar yıktırılmış yerine Kireçtaşı Köyü İlkokulu yapılarak öğrencilerimizin 2017 yılında bu binaya geçmeleri sağlanmıştır. Okulumuz bünyesinde son hali ile 1 Müdür Odası, 1 Müdür Yardımcısı Odası, 1 Öğretmenler Odası, 1 Santral Odası, 1 mescit, 1 kantin, 7 Derslik, 2 Anasınıfı, 1 Destek Eğitim Odası ve toplamda 5 adet WC bulunmaktadır.

2.2. Uygulanmakta Olan Stratejik Planın Değerlendirilmesi

Uygulanmakta olan stratejik planın değerlendirilmesi, planın uygulanmış olan dönemine ilişkin hedef ve göstergeler bazında gerçekleşme düzeyi ile başarı ve başarısızlık nedenlerini içerir. Bu çalışmanın amacı; yeni stratejik planda yer alacak amaç, hedef ve performans göstergelerinin doğru bir çerçevede belirlenmesini temin etmektir. Bu çalışma için uygulanmakta olan stratejik planın izleme ve değerlendirme bölümünde detayları verilen stratejik plan izleme ile stratejik plan değerlendirme tablolarından yararlanır.

Uygulanmakta olan stratejik planın değerlendirilmesi sonucu hedef ve performans göstergelerinde hedeflenen sonuçlara ulaşılması durumunda;

- || Mevcut çevre şartları, riskler ve üst politika belgelerinden gelen sorumluluklar dikkate alındığında söz konusu hedeflerin yeni planda yer alıp almaması hususu değerlendirilir.
- || Stratejik planda amacın farklı açılardan iyileştirilmesi ihtiyacı bulunması durumunda yeni hedef ve performans göstergeleri belirlenir.

Uygulanmakta olan stratejik planın değerlendirilmesi sonucu hedef ve performans göstergelerinde hedeflenen sonuçlara ulaşamaması durumunda ise

- || Hedef ve performans göstergesi ile bunlara ilişkin değerlerin doğru belirlenip belirlenmediğine,
- || Mevcut çevre şartları, riskler ve üst politika belgelerinden gelen sorumluluklar dikkate alındığında söz konusu hedeflerin yeni planda yer alıp almaması gerektiğine karar verilir.

Bu bölümde her hedef bazında ayrıntılı değerlendirmeler yapılmaz, yeni planın mevcut plandan temel farklılıkları ve bu farklılıkların nedenleri açıklanır. Burada yer alan değerlendirmeler uygulanmakta olan planın son altı aylık dönemini içerebileceğinden ilgili döneme ilişkin gerçekleşme sonuçları tahmin edilerek bu bölüm sonlandırılır.

2.3 Yasal Yükümlülükler ve Mevzuat Analizi

“Kamu idareleri; kalkınma planları, programlar, ilgili mevzuat ve benimsedikleri temel ilkeler çerçevesinde geleceğe ilişkin misyon ve vizyonlarını oluşturmak, stratejik amaçlar ve ölçülebilir hedefler saptamak, performanslarını önceden belirlenmiş olan göstergeler doğrultusunda ölçmek ve bu sürecin izleme ve değerlendirmesini yapmak amacıyla katılımcı yöntemlerle stratejik plan hazırlanır.

5018 sayılı Kamu Mali Yönetim kanununun 9’ uncu maddesine dayanılarak “Kamu İdarelerinde Stratejik Planlamaya İlişkin Usul ve Esaslar Hakkında Yönetmelik” hazırlanmıştır. Bu yönetmeliğe göre; stratejik planlama çalışmalarının kapsamındaki tüm kamu idarelerine yaygınlaştırılması, aşamalı bir geçiş takvimi dahilinde yürütülmüştür.

Yasal Yükümlülük (Görevler)	Dayanak(Kanun, Yönetmelik, Genelge Adı ve Numarası)
5018 Sayılı Kamu Mali Yönetimi ve Kontrol Kanununun 60’ ıncı maddesi ile 22/12/2005 tarihli ve 5436 sayılı kanunun 15’ inci maddesine dayanılarak “Strateji Geliştirme Birimlerinin Çalışma Usul ve Esasları Hakkında Yönetmelik” hazırlanmıştır. Kalkınma planları yıllık programlar ile diğer ilgili programlar dikkate alınarak hazırlanan stratejik planlar, Devlet Planlama Teşkilatı Müsteşarlığı (DPT) ve diğer ilgili kurumların öngörülen süreçlerinden geçerek yürürlüğe girmektedir.	5018 Sayılı Kamu Mali Yönetimi ve Kontrol Kanununun 60’ ıncı maddesi
“Kamu idareleri; kalkınma planları, programlar, ilgili mevzuat ve benimsedikleri temel ilkeler çerçevesinde geleceğe ilişkin misyon ve vizyonlarını oluşturmak, stratejik amaçlar ve ölçülebilir hedefler saptamak, performanslarını önceden belirlenmiş olan göstergeler doğrultusunda ölçmek ve bu sürecin izleme ve değerlendirmesini yapmak amacıyla katılımcı	5018 sayılı Kamu Mali Yönetimi kanununun 9’ uncu maddesi

<p>yöntemlerle stratejik plan hazırlarlar. Kamu idareleri, kamu hizmetlerinin istenilen düzeyde ve kalitede sunulabilmesi için bütçeleri ile program ve proje bazında kaynak tahsislerini; stratejik planlarına, yıllık amaç ve hedefleri ile performans göstergelerine dayandırmak zorundadırlar. Kamu idareleri bütçelerini, stratejik planlarında yer alan misyon, vizyon, stratejik amaç ve hedeflerle uyumlu ve performans esasına dayalı olarak hazırlarlar. Kamu idarelerinin bütçelerinin stratejik planlarda belirlenen performans göstergelerine uygunluğu ve idarelerin bu çerçevede yürütecekleri faaliyetler ile performans esaslı bütçelemeye ilişkin diğer hususları belirlemeye Maliye Bakanlığı yetkilidir.”</p>	
---	--

<p>24 Aralık 2005 tarihinde yayımlanan 5436 sayılı Kamu Mali Yönetimi ve Kontrol Kanunu Ayrıca ;</p> <p>MEB Strateji Geliştirme Bakanlığı 2010/14 sayılı genelge, Kasım 1999 tarih ve 2506 sayılı Tebliğler Dergisi yayımlanan Toplam Kalite Yönetimi Uygulama Yönergesi - Şubat 2002 tarih ve 2533 Sayılı TD yayımlanan MEB Taşra Teşkilatı Toplam Kalite Yönetimi Uygulama Projesi ile okulumuzda stratejik plan hazırlanmıştır.</p>	<p>24 Aralık 2005 tarihinde yayımlanan 5436 sayılı Kamu Mali Yönetimi ve Kontrol Kanunu</p>
<p>Her Türk çocuğuna iyi bir vatandaş olmak için gerekli temel bilgi, beceri, davranış ve alışkanlıkları kazandırmak; onu milli ahlak anlayışına uygun olarak yetiştirmek.</p>	<p>* 1739 sayılı kanunun23. maddesi, *222 sayılı kanunun 1. maddesi, *İlköğretim Kurumları Yönetmeliğinin 5. Maddesi</p>
<p>Her Türk çocuğunu ilgi, istidat ve kabiliyetleri yönünden yetiştirerek hayata ve üst öğrenime hazırlamak.</p>	<p>* 1739 sayılı kanunun *23. maddesi.</p>

<p>Öğrencilere, Atatürk ilke ve inkılaplarını benimsetme; Türkiye Cumhuriyeti Anayasası'na ve demokrasinin ilkelerine, insan hakları, çocuk hakları ve uluslararası sözleşmelere uygun olarak haklarını kullanma, başkalarının haklarına saygı duyma, görevini yapma ve sorumluluk yüklenebilen birey olma bilincini kazandırmak</p>	<p>* İlköğretim Kurumları Yönetmeliği'nin 5. Maddesi</p>
<p>Öğrencilere, toplumun bir üyesi olarak kişisel sağlığının yanı sıra ailesinin ve toplumun sağlığını korumak için gerekli bilgi ve beceri, sağlıklı beslenme ve yaşam tarzı konularında bilimsel geçerliliği olmayan bilgiler yerine, bilimsel bilgilerle karar verme alışkanlığını kazandırmak,</p>	<p>* İlköğretim Kurumları Yönetmeliği'nin 5. Maddesi</p>

2.4 Üst Politika Belgeleri Analizi

Üst politika belgeleri;

- || 12. Kalkınma Planı
- || Cumhurbaşkanlığı Programı,
- || Orta Vadeli Program,
- || Cumhurbaşkanlığı Yıllık Programı,
- || Millî Eğitim Bakanlığı Stratejik Planı,
- || İl Millî Eğitim Müdürlüğü Stratejik Planı,
- || İlçe Millî Eğitim Müdürlüğü Stratejik Planı ile
- || Okul/kurumu ilgilendiren ulusal, bölgesel ve sektörel strateji eylem planlarını ifade eder.

Kurumun faaliyet alanları ile Kalkınma Planı, diğer plan ve programlarda yer alan amaç, ilke ve politikalar arasındaki uyuma bakılır.

Tablo 2: Üst Politika Belgeleri Analizi

Üst Politika Belgesi	İlgili Bölüm/Referans	Verilen Görev/İhtiyaçlar
5018 sayılı Kamu Mali Yönetimi ve Kontrol Kanunu	9. Madde, 41. Madde	Kurum Faaliyetlerinde bütçenin etkin ve verimli kullanımı Stratejik Plan Hazırlama Performans Programı Hazırlama Faaliyet Raporu Hazırlama
Stratejik Plan Hazırlamaya İlişkin Usul ve Esaslar Hakkında Yönetmelik	Tümü	5 yıllık hedefleri içeren Stratejik Plan hazırlanması
MEB 2024-2028 Stratejik Plan Hazırlık Programı	Tümü	2024-2028 Stratejik Planı Hazırlama Takvimi
MEB 2024-2028 Stratejik Planı	Tümü	MEB Politikaları Konusunda Taşra Teşkilatına Rehberlik
Kamu İdarelerince Hazırlanacak Performans Programları Hakkında Yönetmelik	Tümü	5 yıllık kurumsal hedeflerin her bir mali yıl için ifade edilmesi
Kamu İdarelerince Hazırlanacak Faaliyet Raporu Hakkında Yönetmelik	Tümü	Her bir mali yıl için belirlenen hedeflerin gerçekleşme durumlarının tespiti, raporlanması
Bitlis İl Mem 2024-2028 Stratejik Planı	Tümü	

2.5 Faaliyet Alanları ile Ürün/Hizmetlerinin Belirlenmesi

Mevzuat analizi çıktıları dolayısıyla görev ve sorumluluklar dikkate alınarak okul/kurumun sunduğu temel ürün ve hizmetler belirlenir. Belirlenen ürün ve hizmetler Tablo 3'te belirtildiği gibi belirli faaliyet alanları altında toplulaştırılır. Faaliyet alanları ile ürün ve hizmetlerin belirlenmesi amaç, hedef ve stratejilerin oluşturulması aşamasında yönlendirici olacaktır.

Tablo 3: Faaliyet Alanları

FAALİYET ALANI: EĞİTİM	FAALİYET ALANI: YÖNETİM İŞLERİ
Hizmet-1 Rehberlik Hizmetleri <ul style="list-style-type: none"> Bireysel, eğitsel, mesleki rehberlik Veli Öğrenci Öğretmen	Hizmet-1 Öğrenci İşleri Hizmeti <ul style="list-style-type: none"> Kayıt Nakil işleri Devam devamsızlık Sınıf geçme
Hizmet-2 Sosyal-Kültürel Etkinlikler <ul style="list-style-type: none"> Halk oyunları Satranç Geleneksel Çocuk Oyunları Şiir Dinletisi 	Hizmet-2 Öğretmen İşleri Hizmeti <ul style="list-style-type: none"> Derece terfi Hizmet içi eğitim Özlük hakları İzin-Rapor Maaş
Hizmet-3 Spor Etkinlikleri <ul style="list-style-type: none"> Futbol Voleybol Basketbol	

2.6 Paydaş Analizi

Kurumumuzun temel paydaşları öğrenci, veli ve öğretmen olmakla birlikte eğitimin dışsal etkisi nedeniyle okul çevresinde etkileşim içinde olunan geniş bir paydaş kitlesi bulunmaktadır. Paydaşlarımızın görüşleri anket, toplantı, dilek ve istek kutuları, elektronik ortamda iletilen önerilerde dâhil olmak üzere çeşitli yöntemlerle sürekli olarak alınmaktadır.

Katılımcılık stratejik planlamanın temel unsurlarından biridir. Kurumlar için etkileşimde oldukları tarafların görüşlerinin alınması, yararlanıcıların ihtiyaçlarına cevap verecek nitelikte sürdürülebilir politikalar geliştirilebilmesi, tarafların hazırlanan stratejik planı ve buna bağlı olarak gerçekleştirilecek faaliyet ve projeleri sahiplenmesi ve kurumun kendini içerden ve dışarıdan nasıl değerlendirdiğine ilişkin bilgi alabilmesi açısından büyük önem taşımaktadır. Paydaş analizi bu bağlamda planlama sürecinde katılımcılığın sağlandığı ve taraflara ulaşılarak görüşlerinin alındığı önemli bir aşamadır.

Okulumuz paydaş analizi çalışmaları kapsamında kurum personelinin tamamına öğretmen, idareci, memur ve yardımcı personel ile öğrenci ve velilerimize sorularak anket çalışması uygulanmış olup öncelikle ürün, hizmetler ve faaliyet alanlarından yola çıkılarak paydaş listesi hazırlanmıştır. Söz konusu listenin hazırlanmasında temel olarak kurumun mevzuatı, teşkilat şeması, gerçekleştirilen toplantılar, beyin fırtınası yöntemi, alınan görüşlerin sonuçları, yasal yükümlülüklerle ilgili olarak belirlenen faaliyet alanlarından yararlanılmıştır.

Paydaş analizi süreci gerçekleştirildikten sonra beyin fırtınası uygulaması ve memnuniyet anketi sonuçları değerlendirilerek elde edilen görüş ve öneriler ile belirlenen sorun alanları, kurum içi ve çevre analizleri, GZFT analizi ve geleceğe yönelim bölümünün hedef ve tedbirlerine yansıtılmıştır.





Paydaş anketlerine ilişkin ortaya çıkan temel sonuçlara altta yer verilmiştir :

Öğrenci Anketi Sonuçları:

Sıra No	MADDELER	Memnuniyet Yüzde
1	Öğretmenlerimle ihtiyaç duyduğumda rahatlıkla görüşebilirim	%96
2	Okul müdürü ile ihtiyaç duyduğumda rahatlıkla konuşabiliyorum.	%98
3	Okulun rehberlik servisinden yeterince yararlanabiliyorum.	Rehberlik servisimiz bulunmamaktadır. Sınıf rehber öğretmenlerimiz rehberlik faaliyetlerini gerçekleştirmektedir.
4	Okula ilettiğimiz öneri ve isteklerimiz dikkate alınır.	%96
5	Okulda kendimi güvende hissediyorum.	%94
6		

	Okulda öğrencilerle ilgili alınan kararlarda bizlerin görüşleri alınır.	%80
7	Öğretmenler yeniliğe açık olarak derslerin işlenişinde çeşitli yöntemler kullanmaktadır.	%85
8	Derslerde konuya göre uygun araç gereçler kullanılmaktadır.	%85
9	Teneffüslerde ihtiyaçlarımı giderebiliyorum.	%94
10	Okulun içi ve dışı temizdir.	%80
11	Okulun binası ve diğer fiziki mekanlar yeterlidir.	%70
12	Okul kantininde satılan malzemeler sağlıklı ve güvenlidir	Kantinimiz faal değil.
13	Okulumuzda yeterli miktarda sanatsal ve kültürel faaliyetler düzenlenmektedir.	%35

Öğretmen Anketi Sonuçları:

Sıra No	MADDELER	Memnuniyet Yüzde
1	Okulumuzda alınan kararlar, çalışanların katılımıyla alınır.	%88
2	Her türlü ödüllendirmede adil olma, tarafsızlık ve objektiflik esastır.	%100
3	Kendimi, okulun değerli bir üyesi olarak görürüm.	%88
4	Çalıştığım okul bana kendimi geliştirme imkânı verir	%76
5	Okul, teknik araç ve gereç yönünden yeterli donanıma sahiptir.	%76
6	Okulda çalışanlara yönelik sosyal ve kültürel faaliyetler düzenlenir.	%76
7	Okulda öğretmenler arasında ayırım yapılmakta mıdır?	%0
8	Okulumuzda yerelde ve toplum üzerinde olumlu etki bırakacak çalışmalar yapmaktadır.	%76
9	Yöneticilerimiz, yaratıcı ve yenilikçi düşüncelerin üretilmesini teşvik etmektedir.	%88
10	Yöneticiler, okulun vizyonunu, stratejilerini, iyileştirmeye açık alanlarını vs. çalışanlarla paylaşır.	%88
11	Okulumuzda sadece öğretmenlerin kullanımına tahsis edilmiş yerler yeterlidir.	%76
12	Alanıma ilişkin yenilik ve gelişmeleri takip eder ve kendimi güncellerim.	%88
13	Kurumdaki tüm duyurular çalışanlara zamanında iletilir.	%100

Veli Anketi Sonuçları:

Sıra No	MADDELER	Memnuniyet Yüzde
1	İhtiyaç duyulduğunda okul çalışanları ile rahatlıkla görüşebiliyorum	%95
2	Bizi ilgilendiren okul duyurularını zamanında öğreniyorum	%90
3	Öğrencimle ilgili konularda okulda rehberlik hizmeti alabiliyorum	%92
4	Okula ilettiğim istek ve şikayetlerim dikkate alınıyor.	%92
5	Öğretmenler yeniliğe açık olarak dersin işlenmesinde çeşitli yöntemler kullanmaktadır.	%90
6	Okulda yabancı kişilere karşı güvenlik önlemleri alınmaktadır	%80
7	Okulda bizleri ilgilendiren kararlarda görüşlerimiz dikkate alınır.	%80
8	E-Okul Veli Bilgilendirme Sistemi ile okulun internet sayfasını düzenli olarak takip ediyorum.	%55
9	Çocuğumun okulunu sevdiğini ve öğretmenleriyle iyi anlaştığını düşünüyorum.	%90
10	Okul, teknik araç ve gereç yönünden yeterli donanıma sahiptir.	%70
11	Okul her zaman temiz ve bakımlıdır.	%85
12	Okulun binası ve diğer fiziki mekanlar yeterlidir.	%72
13	Okulumuzda yeterli miktarda sanatsal ve kültürel faaliyetler düzenlenmektedir.	%70

2.7 Okul/Kurum İçi Analiz

Okul Müdürü tarafından, Müdür Yardımcısının ve diğer çalışanların görev dağılımı yapılarak, işlerin uyumlu bir şekilde yürütülmesi ve süreklilik kazanması sağlanmıştır. İdarecilerin ve öğretmenlerin, seminerlere katılması sağlanarak, sınıflarda etkili performans göstermeleri sağlanmıştır. Kireçtaşı Köyü İlkokulu Müdürlüğünün, fiziki koşulları gerektiğinde yenilenecek, okulun niteliğinin devamlılığı etkin kılınmıştır. Okul çalışanlarıyla, öğrenciler arasında etkili iletişim sağlamanın formülleri çıkartılmıştır.

Bunlar:

- || Sorunun çözümüne hâkim olma,
- || Çözüm yolları geliştirme,
- || Sakin bir üslupla iletişim kurma,
- || İkna edici olma,
- || Öğrencinin dolayısıyla velinin memnuniyeti şeklinde sıralanabilir.

2.7 Okul/Kurum İçi Analiz

Okul Müdürü tarafından, Müdür Yardımcısının ve diğer çalışanların görev dağılımı yapılarak, işlerin uyumlu bir şekilde yürütülmesi ve süreklilik kazanması sağlanmıştır. İdarecilerin ve öğretmenlerin, seminerlere katılması sağlanarak, sınıflarda etkili performans göstermeleri sağlanmıştır. Kireçtaşı Köyü İlkokulu Müdürlüğünün, fiziki koşulları gerektiğinde yenilenecek, okulun niteliğinin devamlılığı etkin kılınmıştır. Okul çalışanlarıyla, öğrenciler arasında etkili iletişim sağlamanın formülleri çıkartılmıştır.

Bunlar:

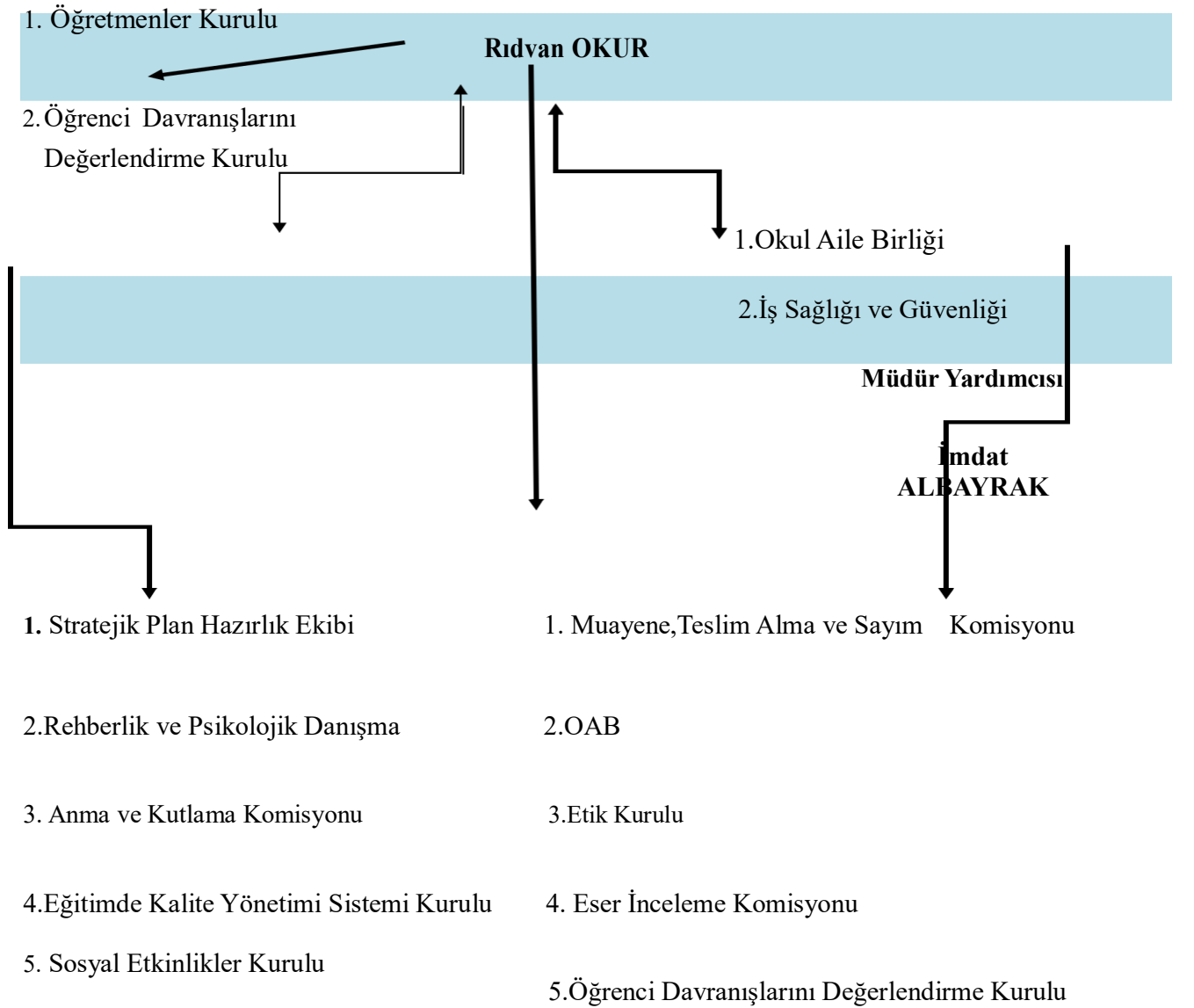
- || Sorunun çözümüne hâkim olma,
- || Çözüm yolları geliştirme,
- || Sakin bir üslupla iletişim kurma,
- || İkna edici olma,
- || Öğrencinin dolayısıyla velinin memnuniyeti şeklinde sıralanabilir.

2.7.1 Teşkilat Yapısı

Okul Teşkilat Şeması

KURULLAR

OKUL MÜDÜRÜ



Tablo 4.Okul/Kurum İçi Analiz İçerik Tablosu

Okul/Kurum İçi	Analiz İçerik Tablosu
Öğrenci sayıları	Sınıf kademeleri, meslek alan dalları, kaynaştırma öğrencileri, yabancı uyruklu öğrenciler gibi demografik özelliklere dair detaylı sınıflandırmaları kapsamalıdır. e-Okul kayıtları kullanılarak hazırlanabilir.
Akademik başarı verileri	e-Okul kayıtları kullanılarak erişim sağlanabilir.
Sosyal-kültürel-bilimsel ve sportif başarı verileri	Belirtilen alanlarda yarışma ödülleri ya da lisansları olan öğrencilere dair sayısal verileri kapsamalıdır.
Öğrenme stilleri envanteri	Okul rehberlik servisi tarafından uygulanmaktadır.
Devam-devamsızlık verileri	e-Okul kayıtları kullanılarak erişim sağlanabilir. Aynı zamanda okul rehberlik servisi tarafından devamsızlık nedenleri anketi uygulanarak detaylı bir analiz gerçekleştirilmesi önerilmektedir.
Okul disiplinini etkileyen faktörler anketi	Okul rehberlik servisi tarafından uygulanmaktadır.
İnsan kaynakları verileri	İdareci, öğretmen ve destek personeline dair sayısal veriler, lisans ya da yüksek lisans programlarından mezuniyet durumlarını da kapsamalıdır.
Öğretmenlerin hizmet içi eğitime katılma oranları	MEBBİS verileri kullanılarak erişim sağlanabilir.
Öğrenme ortamı verileri	Okulun fiziki yapısına (ana ve ek binalar, kapalı spor salonu vb.) ve öğrenme ortamlarına (sınıf sayısı, laboratuvar ve kütüphane vb.) dair verileri içermelidir.
Okul/kurum ortamını değerlendirme anketi	Okul rehberlik servisi tarafından uygulanmaktadır.

2.7.2. İnsan Kaynakları

Kireçtaşı Köyü İlkokulu 11 personelle hizmet vermeye devam etmektedir. Yöneticilerin, öğretmenlerin, ve diğer personeller ile ilgili bilgiler aşağıdaki tablolarda verilmiştir.

Tablo 5. Çalışanların Görev Dağılımı

Çalışanın Ünvanı	Görevleri
Okul /Kurum Müdürü	Müdür; okulun öğrenci, her türlü eğitim ve öğretim, yönetim, personel, tahakkuk, taşınır mal, yazışma, eğitici ve sosyal etkinlikler, bursluluk, güvenlik, bakım, koruma, temizlik ,düzen, nöbet, halkla ilişkiler ve benzeri görevler ile Bakanlık ve il millî eğitim müdürlüğünce verilen görevler ile görev tanımında belirtilen diğer görevlerin yerine getirilmesini sağlar.
Müdür Yardımcısı	Müdür yardımcısı, görev tanımında belirtilen görevler ile müdür tarafından verilen görevleri yerine getirir.
Öğretmenler	Öğretmenler kendilerine verilen grup/sınıfa Eğitim-öğretim faaliyetlerini, eğitim ve öğretim programında belirtilen esaslara göre planlamak ve uygulamak, ders dışında okuldaki eğitim ve öğretim işlerine etkin bir biçimde katılmak ve bu konularda mevzuatta belirtilen görevleri yerine getirmekle yükümlüdür.
Büro Memuru	Okul yönetimi tarafından verilen büro işlerini yerine getirir.
Yardımcı Personeller	Okul yönetimi tarafından görev tanımlarında belirtilen temizlik işlerini yerine getirmekle mükelleftirler.

Tablo 6. İdari Personelin Hizmet Süresine İlişkin Bilgiler

Hizmet Süreleri	2024 Yılı İtibarıyla	
	Kişi Sayısı	%
1-4 Yıl		
5-6 Yıl		
7-10 Yıl	1	%50
10.....Üzeri	1	%50

Tablo 7. Öğretmenlerin Hizmet Süreleri (Yıl İtibarıyla)

Hizmet Süreleri	Branşı	Kadın	Erkek	Hizmet Yılı	Toplam
1-3 Yıl	Sınıf Öğretmeni	1		1	1
1-3 Yıl	Sınıf Öğretmeni		1	3	1
1-3 Yıl	Sınıf Öğretmeni	1		3	1
1-3 Yıl	Sınıf Öğretmeni	1		1	1
1-3 Yıl	Sınıf Öğretmeni	1		1	1
1-3 Yıl	Anasınıfı Öğretmeni	1		2	1
1-3 Yıl	Anasınıfı Öğretmeni	1		1	1
7-10 Yıl	Müdür Yardımcısı		1	7	1
11-15 Yıl	Okul Müdürü		1	11	1
16-20					
20 ve üzeri					

Tablo 9. Kurumdaki Mevcut Hizmetli/ Memur Sayısı

	Görevi	Erkek	Kadın	Eğitim Durumu	Hizmet Yılı	Toplam
1	Sürekli İşçi	1	0	İlkokul	5	1
2	Sürekli İşçi	1	0	Lise	5	1
3						
4						
5						
6						

Tablo 8. Çalışanların Görev Dağılımı

Çalışanın Ünvanı	Görevleri
Okul /Kurum Müdürü	Müdür; okulun öğrenci, her türlü eğitim ve öğretim, yönetim, personel, tahakkuk, taşınır mal, yazışma, eğitici ve sosyal etkinlikler, bursluluk, güvenlik, bakım, koruma, temizlik ,düzen, nöbet, halkla ilişkiler ve benzeri görevler ile Bakanlık ve il millî eğitim müdürlüğünce verilen görevler ile görev tanımında belirtilen diğer görevlerin yerine getirilmesini sağlamak.
Müdür Yardımcısı	Görev tanımında belirtilen görevler ile müdür tarafından verilen görevleri yerine getirmek.
Öğretmenler	Kendilerine verilen grup/sınıfa Eğitim-öğretim faaliyetlerini, eğitim ve öğretim programında belirtilen esaslara göre planlamak ve uygulamak, ders dışında okuldaki eğitim ve öğretim işlerine etkin bir biçimde katılmak ve bu konularda mevzuatta belirtilen görevleri yerine getirmek.
Yardımcı Hizmetler Personeli	. Okul yönetimi tarafından görev tanımlarında belirtilen temizlik işlerini ve okulun ısınma işlerini yerine getirmek.

Tablo 10. Okul/kurum Rehberlik Hizmetleri

Mevcut Kapasite				Mevcut Kapasite Kullanımı ve Performans					
Psikolojik Danışman Norm Sayısı	Görev Yapan Psikolojik Danışman Sayısı	İhtiyaç Duyulan Psikolojik Danışman Sayısı	Görüşme Odası Sayısı	Danışmanlık Hizmeti Alan			Rehberlik Hizmetleri İle İlgili Düzenlenen Eğitim/Paylaşım Toplantısı vb. Faaliyet Sayısı		
				Öğrenci Sayısı	Öğretmen Sayısı	Veli Sayısı	Öğretmenlere Yönelik	Öğrencilere Yönelik	Velilere Yönelik
0	0	1	0	0	0	0	0	0	0

2.7.3. Teknolojik Düzey

Okul/kurumun teknolojik altyapısı derslerde ve ders dışı etkinliklerde kullanılmakta olan araç gereçlerin sayısı ve ihtiyaç durumuna Tablo 11’te, kurumun fiziki mekânlar açısından mevcut ve ihtiyaç durumuna ise Tablo 12’da yer verilmiştir.

Tablo 11. Teknolojik Araç-Gereç Durumu

Araç-Gereçler	2021	2022	2023	İhtiyaç
Akıllı Tahta	5	6	6	1
Bilgisayar	2	2	3	1
Yazıcı/Fotokopi Makinesi	2	2	4	1

Tablo 12. Fiziki Mekân Durumu

Fiziki Mekân	Var	Yok	Adedi	İhtiyaç	Açıklama
Öğretmen Çalışma Odası	X		1	0	
Kütüphane	X		1	0	
Rehberlik Servisi		X	0	0	Okulda Rehberlik Dersi Normu Yok
Resim Odası		X	0	0	
Müzik Odası		X	0	0	
Çok Amaçlı Salon		X	0	1	
Spor Salonu		X	0	1	

2.7.4. Mali Kaynaklar

Kurumun mali kaynakları, okul-aile birliđi gelirleri vb. gelirler ve harcama kalemleri ařađıya ıkarılmıřtır. Enflasyon oranı da dikkate alınarak plan dnemi boyunca gerekleřecek kaynak artışı tahmini olarak verilmiřtir.

Tablo 13. Kaynak Tablosu

Kaynaklar	2024	2025	2026	2027	2028
Genel Büte	35000	40000	45000	50000	60000
Okul Aile Birliđi	10.000	15.000	20.000	25.000	30.000
Özel İdare	0	0	0	0	0
Kira Gelirleri	0	0	0	0	0
Dner Sermaye	0	0	0	0	0
Dıř Kaynak/Projeler	0	0	0	0	0
Diđer	0	0	0	0	0
TOPLAM	45000	55000	65.000	75.000	90.000

Okul/kurum bütesinde giderler ařađıdaki bařlıklar altında toplanabilir. Harcama trleri okul/kurumların zelliklerine gre eřitlilik gsterebilir.

Tablo 14. Harcama Kalemler

Harcama Kalemi	eřitleri
Personel	Kurumumuzun herhangi bir personel gideri yoktur.
Onarım	Okul/kurum binası ve tesisatlarıyla ilgili her trl kk onarım; makine, bilgisayar, yazıcı vb. bakım giderleri.
Sosyal-sportif faaliyetler	Etkinlikler ile ilgili giderler
Temizlik	Temizlik malzemeleri alımı.
İletiřim	Telefon, internet giderleri
Kırtasiye	Her trl kırtasiye ve sarf malzemesi giderleri

Tablo 15. Gelir-Gider Tablosu

YILLAR	2021		2022		2023	
	GELİR	GİDER	GELİR	GİDER	GELİR	GİDER
Temizlik	5000 TL	5000TL	8847TL	8847TL	20.000 TL	20.000 TL
Küçük Onarım			2000 TL	2000 TL		
Bilgisayar Harcamaları			7000TL	7000TL		
Büro Makinaları Harcamaları			16000 TL	16000 TL		
Sosyal Faaliyetler			3000 TL	3000 TL	5000 TL	5000 TL
Kırtasiye	2000 TL	2000 TL	4600 TL	4600 TL	13800 TL	13800 TL
GENEL	7000 TL	7000TL	41447 TL	41447 TL	38800 TL	38800 TL

2.7.5. İstatistik Veriler

3 2.7.5. İstatistik Veriler

Tablo 16: Sınıf ve Öğrenci Bilgileri

Öğretim Yılı	Öğrenci Sayısı			Kaynaştırma Öğrenci	Derslik Sayısı	Şube Sayısı	Derslik Başına Düşen Öğr.
	Erkek	Kız	Toplam				
2021-2022	64	52	116	1	7	7	16,5
2022-2023	60	62	122	1	7	7	17,4
2023-2024	62	65	127	0	7	7	18,1

Tablo 17: Öğrenci Kursları(İYEP)

Öğretim Yılı	Açılan Dersler	Öğrenci Sayıları	Görev Alan Öğretmen
2021-2022	Türkçe-Matematik	7	1
2022-2023	Türkçe-Matematik	7	1
2023-2024	Türkçe-Matematik	5	1

Tablo 18: Okul/kurumun akademik başarısı (ulusal düzeyde yapılan sınavlarda başarı sağlayan öğrenci sayısı ve mevcuda oranı, il başarı sırası, sınıfını doğrudan geçen öğrenci sayısı/oranı, sınıf tekrarı yapan öğrenci sayısı/oranı vb.)

Yıllar	2021-2022	2022-2023
Sınıfını doğrudan geçen öğrenci sayısı	94	95
Sınıfını doğrudan geçen öğrenci oranı	%100	%97,9
Sınıf tekrarı yapan öğrenci sayısı	0	2
Sınıf tekrarı yapan öğrenci oranı	%0	%2,1

Tablo 19: Okul/kurumda yapılan sosyal ve bu Faaliyetlerde görev alan öğretmen, öğrenci, velilerin sayısı ile katılım oranı.

Yıllar	2021	2022	2023
Sosyal Faaliyetlerde Görev Alan Öğretmen Sayısı	6	6	5
Sosyal Faaliyetlerde görev Alan Öğretmen Oranı	%100	%100	%100
Sosyal Faaliyetlerde Görev Alan Öğrenci Sayısı	94	97	94
Sosyal Faaliyetlerde Görev Alan Öğrenci Oranı	%70	%80	%90
Sosyal Faaliyetlere Katılan Veli Sayısı	13	15	19
Sosyal Faaliyetlere Katılan Veli Oranı	%13,8	%15,7	%20,2
Yapılan Faaliyetler	Kutlama Programları Anma Programları Milli Bayramlar Geziler Yarışmalar		

Tablo 20: Okul/kurumda yapılan kültürel faaliyetler ve kültürel faaliyetlerde görev alan öğretmen, öğrenci velilerin sayısı ile katılım oranı.

Yıllar	2021	2022	2023
Kültürel Faaliyetlerde Görev Alan Öğretmen Sayısı	8	8	7
Kültürel Faaliyetlerde görev Alan Öğretmen Oranı	%100	%100	%100
Kültürel Faaliyetlerde Görev Alan Öğrenci Sayısı	116	122	127
Kültürel Faaliyetlerde Görev Alan Öğrenci Oranı	%100	%100	%100
Kültürel Faaliyetlere Katılan Veli Sayısı	12	22	25
Kültürel Faaliyetlere Katılan Veli Oranı	%10,3	%18	%19,6
Yapılan Faaliyetler	Gezi, sergi vb. etkinlikler.		

Tablo 21: Devamsızlık Bilgileri

Yıllar	2021	2022	2023
Önceki yılda devamsızlıktan kalan öğrenci sayısı	0	0	0
Bu yıl sürekli devamsızlık yapan öğrenci sayısı	0	0	0
Önceden devamsız olup da devamı sağlanan öğrenci sayısı	0	0	0

Tablo 22: Sosyal kulüplerin çalışması

Yıllar	2021	2022	2023
Kurulan Kulüpler	Afet Hazırlık Kulübü Kütüphanecilik Kulübü Sağlık, Beslenme ve Temizlik Kulübü Çevre Koruma Kulübü Spor Kulübü Değerler Eğitimi Kulübü	Afet Hazırlık Kulübü Kütüphanecilik Kulübü Sağlık, Beslenme ve Temizlik Kulübü Çevre Koruma Kulübü Spor Kulübü Değerler Eğitimi Kulübü	Afet Hazırlık Kulübü Kütüphanecilik Kulübü Sağlık, Beslenme ve Temizlik Kulübü Spor Kulübü Değerler Eğitimi Kulübü

Tablo 23: Rehberlik hizmetleri(yararlanan öğrenci sayısı)

Yıllar	2021-2022	2022-2023	2023-2024
Rehberlik hizmetlerinden yararlanan öğrenci sayısı	94	97	94

2.8. Çevre Analizi (PESTLE)

Kurumumuzun eğitim öğretim hayatını devam etmesinde aktör olan ve stratejik planda göz önünde bulundurulmuş dış çevre analizine (Politik, Ekonomik, Sosyal, Teknolojik, Yasal ve Çevresel Çevre Analizi -PESTLE) ilişkin veriler Tablo-24’da sunulmuştur.

Tablo 24. PESTLE Analiz Tablosu

Politik-Yasal etkenler	Ekonomik etkenler
<ul style="list-style-type: none">– Kalkınma Planı ve Orta Vadeli Program,– Bakanlık, il ve ilçe stratejik planlarının incelenmesi,– Yasal yükümlülüklerin belirlenmesi,– Oluşturulması gereken kurul ve komisyonlar,	<ul style="list-style-type: none">– Okul/kurumun bulunduğu çevrenin genel gelir durumu,– İş kapasitesi,– Okul/kurumun gelirini arttırıcı unsurlar,– Okul/kurumun giderlerini arttıran unsurlar,– Tasarruf sağlama imkânları,– İşsizlik durumu,– Mal-ürün ve hizmet satın alma imkânları,– Kullanılabilir bütçe
Sosyokültürel etkenler	Teknolojik etkenler
<ul style="list-style-type: none">– Kariyer beklentileri,– Ailelerin ve öğrencilerin bilinçlenmeleri,– Aile yapısındaki değişimler (geniş aileden çekirdek aileye geçiş, erken yaşta evlenme vs.),– Nüfus artışı,– Göç,– Nüfusun yaş gruplarına göre dağılımı,– Hayat beklentilerindeki değişimler (Hızlı para kazanma hırısı, lüks yaşama düşkünlük, kırsal alanda kentsel yaşam),– Beslenme alışkanlıkları,– Değerler, mesleki etik kuralları vb.	<ul style="list-style-type: none">– Okul/kurumun teknoloji kullanım durumu– e- Devlet uygulamaları,– Dijital Platformlar üzerinden uzaktan eğitim imkânları,– Okul/kurumun sahip olmadığı teknolojik araçlar– Personelin ve öğrencilerin teknoloji kullanım kapasiteleri,– Personelin ve öğrencilerin sahip olduğu teknolojik araçlar,– Teknoloji alanındaki gelişmeler– Teknolojinin eğitimde kullanımı
Çevresel Etkenler	
<ul style="list-style-type: none">– Hava ve su kirlenmesi,– Toprak yapısı,– Bitki örtüsü,– Doğal kaynakların korunması için yapılan çalışmalar,– Çevrede yoğunluk gösteren hastalıklar,– Doğal afetler (Covid 19, kene, yılan vb. vakaları)	

2.9 GZFT Analizi

Okulumuzun temel istatistiklerinde verilen okul künyesi, çalışan bilgileri, bina bilgileri, teknolojik kaynak bilgileri ve gelir gider bilgileri ile paydaş anketleri sonucunda ortaya çıkan sorun ve gelişime açık alanlar iç ve dış faktör olarak değerlendirilerek GZFT tablosunda belirtilmiştir. Dolayısıyla olguyu belirten istatistikler ile algıyı ölçen anketlerden çıkan sonuçlar tek bir analizde birleştirilmiştir. Kurumun güçlü ve zayıf yönleri donanım, malzeme, çalışan, iş yapma becerisi, kurumsal iletişim gibi çok çeşitli alanlarda kendisinden kaynaklı olan güçlülükleri ve zayıflıkları ifade etmektedir ve ayrımda temel olarak okul müdürü/müdürlüğü kapsamında bakılarak iç faktör ve dış faktör ayrımı yapılmıştır. İlgili verilere ise Tablo 31-35'te yer verilmiştir.

GZFT Listeleri

GZFT analizinin yalnızca güçlü ve zayıf yönler ile fırsatlar ve tehditlerin tespiti olarak algılanmaması gerekir. GZFT analizinin amacı güçlü ve zayıf yönler ile fırsatlar ve tehditler arasındaki ilişkileri analiz ederek strateji geliştirme sürecine yön vermektir. GZFT analizi çalışmasını takiben, stratejilerin belirlenmesine yardımcı olacak tamamlayıcı bir çalışma çerçevesinde yapılır. Bu kapsamda, GZFT analizi sonuçlarıyla stratejiler arasındaki ilişki belirlenerek güçlü yönler, zayıf yönler, fırsatlar ve tehditler ortaya çıkarılır.

2.9 Güçlü ve Zayıf Yönler

Tablo 25: Güçlü Yönler

Öğrenciler	1-Öğrencilerin geleceğe yönelik bir hedeflerinin bulunması 2-Kendi branşında görev alan öğretmenlerin olması 3-Okulumuzun diğer eğitim - öğretim kurumlarıyla işbirliği içinde olması 4-Kurum bilincinin yüksek olması
Çalışanlar	1-Dinamik, donanımlı ve özverili bir öğretmen kadromuzun olması 2-Kendini geliştiren, gelişime açık ve teknolojiyi kullanan öğretmenin olması 3-Genç ve istekli öğretim kadrosunun olması,
Veliler	1-Velilerin okul ile iş birliği içinde olması
Bina ve Yerleşke	2-Sınıf mevcutlarının uygun olması.
Donanım	1-Akıllı tahtaların olması
Bütçe	1- Milli Eğitim Bakanlığının desteği 2- Genel idareden alınan bütçeler
Yönetim Süreçleri	1-Yerel yöneticilerin ve sivil toplum örgütlerinin desteği
İletişim Süreçleri	1-Kurum kültürünün oluşturulmuş olması, 2-Kurum içi iletişim kanallarının açık olması

Tablo 26: Zayıf Yönler

Öğrenciler	<p>1-Okulun bulunduğu konum nedeniyle, öğrencilerin oyun alanının yetersiz olması.</p> <p>2-Sosyal Etkinliklerin yeterli düzeyde olmaması,</p> <p>3-Sosyal ve kültürel faaliyetlerin yeterli olmaması</p>
Veliler	<p>1-Veli desteğinin yetersiz olmaması</p> <p>2-Veli-Okul iletişiminin istenen düzeyde olmaması</p> <p>3- Okuma yazma konusunda sıkıntı yaşayan velilerin varlığı</p> <p>4-Öğrenci velilerinin bir kısmının ekonomik seviyesinin orta seviyenin altında olması</p>
Bina ve Yerleşke	<p>1-Okulun şehir merkezine uzak olması buna bağlı gidiş geliş sıkıntısı yaşanması.</p> <p>2-Öğrencilerin öğrendiklerini uygulama alanlarının kısıtlılığı</p> <p>3-Öğrencilerin oyun alanının yetersiz olması</p>
Donanım	<p>1-Çok amaçlı salonun bulunmaması</p> <p>2-Okulda öğrencilerin bireysel çalışabilecekleri ve kendilerini Geliştirebilecekleri resim odası, spor salonu vb. etkinlik salonlarının yeterince olmaması sonucunda, gizli yeteneklerinin ortaya çıkmaması</p>
Bütçe	<p>1-Okulumuza ait sabit ödeneğin olmaması</p>
Yönetim Süreçleri	<p>1-Rehber öğretmen kadrosunun olmaması</p>
İletişim Süreçleri	<p>1-Proje, beceri üretme potansiyelinin düşük olması,</p>

Tablo 27: Fırsatlar

Politik	-Yerel Yönetimin eğitim hizmetlerine yönelik duyarlılığı,
Ekonomik	-Hayırsever velilerinin okulun eğitim ortamını düzenlemede katkıda bulunması
Sosyolojik	-Yerleşim yerimizde zararlı mekanların olmaması
Teknolojik	-Fatih Projesine bağlı olarak akıllı tahtaların olması ve fiber internet bağlantısının bulunması
Mevzuat-Yasal	-Bürokrasi engelinin yoğun olmaması
Ekolojik	-Yetiştirilen tarım ürünlerine yakın olması -Doğa ile iç içe olması

Tablo 28: Tehditler

Politik	Okulun bulunduğu yerleşim yerinin küçük olması sebebiyle politik olayların çabuk duyulması
Ekonomik	-Bazı ailelerin ekonomik durumu nedeni ile eğitime ayrılan bütçe yetersizliği -Veliler arasındaki sosyo-ekonomik farklılıklar -İş olanaklarının istenilen düzeyde olmaması -Her şeyi devletten bekleme alışkanlığı sonucunda eğitime yerel desteğinin fazla verilmemesi
Sosyolojik	-Yönetici ve öğretmenlerin sık değişmesi -Velilerin sosyo-kültürel seviyesinin düşük olması -Velilerin eğitime istenilen seviyede önem vermemeleri
Teknolojik	-Televizyonlardaki şiddet görüntüleri - Öğrenciler arasında telefon/tablet kullanımının yaygınlaşması
Mevzuat-Yasal	-Mevzuattaki değişimlere ayak uydurulamaması -Sürekli değişen eğitim politikaları
Ekolojik	-İklim şartları sebebiyle kış şartlarının zorluğu

2.10. Tespit ve İhtiyaçların Belirlenmesi

Durum analizi çerçevesinde gerçekleştirilen tüm çalışmalardan elde edilen veriler; paydaş anketleri, toplantı tutanakları vs. göz önünde bulundurularak özet bir bakış geliştirilmesi sürecidir. Oluşturulan tablo amaç ve hedeflere ulaşmak için temel yapıyı oluşturacaktır. Tablo 23’te farklı durum analizi bulguları için birer örnek .

Tablo 29. Tespit ve İhtiyaçları Belirlenmesi

Durum Analizi Aşamaları	Tespitler	İhtiyaçlar
Uygulanmakta Olan Stratejik Planın Değerlendirilmesi	İzleme ve değerlendirme çalışmalarında eksiklikler gözlemlenmiştir.	İzleme ve değerlendirme için etkin bir sistem kurulması
Paydaş Analizi	Aileler ile iletişim istenilen düzeyde değildir.	Aileler ile ilişkileri güçlendirecek bir sistemin kurulması
Okul İçi Analiz	Öğrencilerin öğrenme stilleri arasında en yüksek yüzde (%100) sosyal öğrenmedir.	İş birlikçi öğretim tekniklerine ağırlık verilmesi

3 GELECEĞE BAKIŞ

Geleceğe bakış sürecinde okul/kurum misyon, vizyon ve temel değerler bildirimlerini belirler. Misyon, vizyon ve temel değerler, okul/kurumun uzun vadede idealleri doğrultusunda ilerleyebilmesi için yönlendiricilik işlevi görür. Okul/kurum, bu aşamada misyon ve vizyonlarını ifade edecek, temel değerlerini belirleyecek, temalarını, amaçlarını, hedeflerini ve stratejilerini ortaya koyar.

Okul/kurumun geleceğe bakışını belirlemede birinci derecede sorumlu kişi üst yöneticidir. Üst yönetici (okul/kurum müdürü), stratejik plan döneminin ötesine geçen geleceğe bakışın geliştirilmesinde Okul/kurum Strateji Geliştirme Kurulu’nun görüşünü alır.

Misyonumuz



Bütünsel eğitim yaklaşımıyla öğrencilerimizi, öğrenmeyi yaşam becerisi olarak kullanan bağımsız bireyler olmaları için destekleriz. Okul kültürümüz, yetkin kadromuz, uyguladığımız ulusal ve uluslararası programlarla öğrencilerimize evrensel değerler kazandırırız. Rehberlik ve ölçme- değerlendirme hizmetlerimizle, öğrencilerimizin sorumluluklarını yerine getirebilen öz disipline sahip bireyler olmalarını destekleriz. Öğrencilerimizi, akademik, sportif ve sanatsal alanlarda destekleyerek yaratıcılıklarını ortaya çıkarmalarını sağlarız. Sosyal etkinliklerimiz ve öğrenme ortamlarımızla öğrencilerimizin ilgi ve yeteneklerini keşfetmelerini sağlarız. Öğrencilerimizin bu etkinliklerde aldıkları sorumluluklarla daha iyi bir dünyaya katkı sağlarız. Yerel ve küresel problemlere duyarlı, çözüm üretebilen ve girişimci bireyler yetiştiririz.

Vizyonumuz



Kireçtaşı Köyü İlkokulu olarak **Türkiye Yüzyılı** vizyonunun gerçekleşmesine katkı sağlayacak, kurumsal kimliği ve sunduğu hizmetler bakımından örnek alınan, takım çalışmasını teşvik eden, katılımcı ve paylaşımcı bir yönetime sahip, başta ilimizin sonra da ülkemizin sorunlarını bilimsel gelişmeler ışığında çözmeye yönelik çalışmalar yapmada öncü, çağdaş, kalıcı ve özgün eserler üretebilen; evrensel değerlere saygılı, sürekli gelişen bir kurum olmak.

Temel Değerlerimiz

Global standartlarda, yenilikçi eğitim anlayışını benimseyerek, tüm çalışmalarında kaliteyi ön planda tutarak, problemlere karşı sonuç odaklı yaklaşımıyla gençlere örnek oluşturarak, yeni kuşakları “iyi insan olma” bilinciyle yetiştirerek öğrencilerini başarılı bir geleceğe hazırlamaktır.

- Hizmet bekleyenlerin ihtiyaçlarına odaklanmak,
- Ülkemizin geleceği konusunda sorumluluk,
- Birbirine saygı ve sevgi göstermek,
- Her çalışana değer vermek, eşit fırsat tanımak,
- Hatayı oluşmadan önlemek,
- Açık ve dürüst iletişim,
- Çevreyi koruma bilinci,
- Sürekli gelişim,
- Herkese katma değer üretme fırsatı tanımak,
- Problemin değil, çözümün parçası olmaya çalışmak,
- Karar almada şeffaflık ve hesap verebilirlik.
- Ben değil biz kültürünü yerleştirmek,
- Milli ve manevi değerlere bağlı kalmak,
- Demokrasi kültürüne sahip olmak

4 AMAÇ, HEDEF VE PERFORMANS GÖSTERGESİ İLE STRATEJİLERİN BELİRLENMESİ

Eğitim ve öğretime erişim okullaşma ve okul terki, devam ve devamsızlık, okula uyum ve oryantasyon, özel eğitime ihtiyaç duyan bireylerin eğitime erişimi, öğrencilerin eğitime erişimi ve hayat boyu öğrenme kapsamında yürütülen faaliyetlerin ele alındığı temadır.

Amaç

Öğrencilerin devamsızlık sorununu gideren, yeni kayıt yapanların oryantasyon eğitimine katılım oranını artıran etkin bir yönetim yapısı kurulacaktır.

Hedef

Öğrencilerin devamsızlık sorunu giderilecek, yeni kayıt yapanların oryantasyon eğitimine katılım oranı artırılabilecektir.

4.1. Performans Göstergeleri

Performans göstergeleri, okul/kurumun hedeflerine ne kadar etkili bir şekilde ulaştığını gösteren ve performansının ölçülebilir ölçümlerdir. Belirli bir faaliyetin başarı düzeyini veya arzu edilen bir hedefe doğru ilerlemeyi değerlendirmek için yaygın olarak kullanılır. Bir faaliyetin hedeflerle karşılaştırıldığında gerçekleştirilip gerçekleştirilmediğini veya nasıl gerçekleştirildiğini ölçmeyi mümkün kılacak göstergelerdir. Doğru yapılandırılmış göstergeler, izleme ve değerlendirmenin kaliteli olmasını sağlayacaktır.

- || Bir faaliyetin ne kadar iyi çalıştığını gösterir,
- || Genel performans hakkında veri sağlar,
- || Okulun ne yaptığının genel resmine katkıda bulunur,
- || İyileştirme ve geliştirme alanlarını belirler,
- || Nereye müdahale edileceğini belirler,
- || İlerlemeyi ölçer.

Performans göstergeleri girdi, süreç, çıktı ve sonuç göstergeleri olarak sınıflandırılır. **Girdi Göstergeleri:** Girdi göstergeleri, kurumsal programları, faaliyetleri veya hizmetleri geliştirmek, sürdürmek veya sunmak için kullanılan insan kaynaklarını, finansal ve fiziksel kaynakları yansıtır.

Personel sayısı

Tahsis edilen bütçe

Eğitim materyalleri sayısı

Öğrenci başına düşen kitap sayısı vb.

Süreç Göstergeleri: Süreç göstergeleri, süreçlere ulaşılmasında katkı sağlayan adımlara atıfta bulunur.

Düzenlenen etkinlik sayısı

Açılan kurs türü sayısı

Uygulanan öğretim yöntemi sayısı vb.

Çıktı Göstergeleri: Çıktı göstergeleri, alınan önlemlerin ve kullanılan kaynakların acil ve somut sonuçlarını ölçer. Bir başka deyişle üretilen ürün veya sunulan hizmetlerin miktarıdır. Çıktılar genellikle somuttur ve ne üretildi ya da ne sunuldu sorusuna cevap verir. Çıktı göstergeleri çoğu zaman niceldir ve somut sonuçları ölçer. Genellikle okul/kurumun doğrudan kontrolü altındadır. Amaç ve hedeflerin başarı düzeyinin değerlendirilmesi açısından yeterli sayıda ve nitelikte sonuç ve çıktı göstergelerine yer verilir.

- || Eğitime katılan öğretmen sayısı
- || Rehberlik servisinden faydalanan öğrenci sayısı

Sonuç Göstergeleri: Sonuç göstergeleri, okul paydaşları düzeyinde çıktının ara sonuçlarını veya nihai sonuçlarını ölçer. Çıktı göstergelerinin niteliksel hâli olarak nitelendirilebilir.

- || Anaokuluna kayıt oranı
- || Mesleki eğitime giren öğrenciler arasında kızların yüzdesi
- || Mezuniyet oranı
- || Yükseköğretime geçiş oranı
- || Disiplin cezaları oranı

Kalite Göstergeleri: Ürün veya hizmetlerden yararlananların beklentilerinin karşılanma düzeyini gösterir.

Eğitim hizmetlerinden memnuniyet oranı

Verimlilik Göstergeleri: Çıktı ile bu çıktıyı elde etmek için kullanılan girdi arasındaki ilişkiyi ifade eder.

- || Mevcut kaliteyi koruyarak öğrenci başına düşen maliyet (maliyet/çıktı)

4.1.Amaç ve Hedeflere İlişkin Mimari

TEMA I: ERİŞİM VE EĞİTİM ÖĞRETİME KATILIM

TEMA:	ERİŞİM EĞİTİM VE ÖĞRETİME KATILIM									
STRATEJİK AMAÇ 1.	Öğrencilerin eğitim öğretime etkin katılımlarıyla donanımlı olarak bir üst öğrenime geçişi sağlanacaktır.									
Hedef 1.1.	Öğrenme kayıpları önleyici çalışmalar yapılarak azaltılacaktır.									
PG NO	Performans Göstergeleri	Hedef Etkisi (%)	Başlangıç Değeri	1.Yıl	2.Yıl	3.Yıl	4.Yıl	5.Yıl	İzleme Sıklığı	Rapor Sıklığı
PG 1.1.1	Bir eğitim ve öğretim yılında devamsızlık süresi 20 günden fazla olan öğrenci oranı (%)	15	%2	%1	%1	%0	%0	%0	6 Ay	12 Ay
PG 1.1.2	Bir eğitim ve öğretim yılında sınıf tekrar eden öğrenci oranı (%)	20	%3	%2	%2	%1	%0	%0	6 Ay	12 Ay
PG 1.1.3	Bir eğitim ve öğretim yılında örgün eğitimden ayrılan öğrenci oranı (%)	15	%0	%0	%0	%0	%0	%0	6 Ay	12 Ay
PG 1.1.4	Okula kayıt olanların mezun olma oranı (%)	15	%100	%100	%100	%100	%100	%100	6 Ay	12 Ay
PG 1.1.5	Bir eğitim ve öğretim yılında İyep kurslarına kayıt yaptıran öğrenci oranı (%)	15	%9	%8	%6	%4	%2	%1	6 Ay	12 Ay
PG 1.1.6	İyep kurslarındaki toplam ders saatinin 1/5'ine devam etmeyen öğrenci oranı (%)	20	%3	%2	%2	%1	%0	%0	6 Ay	12 Ay
Koordinatör Birim	Okul Müdürü, Müdür Yardımcıları									
İşbirliği Yapılacak Birim(ler)	Sınıf Öğretmeni, Veli, Sınıf öğretmenleri									
Riskler	Öğrencilerin kursa devam etme konusunda devamsızlık yapmaları, Velilerin yeterli bilgi sahibi olmadıkları için bu tür kurslara karşı ön yargılı olmaları.									
Stratejiler	<p>S1. Öğrencilerin devamsızlık nedenleri belirlenecek, öğrenci ve veli iş birliğiyle bu nedenleri ortadan kaldırmaya yönelik çalışmalar yürütülecektir.</p> <p>S2. Öğrenci devamsızlığının olumsuz etkilerini azaltmaya yönelik eksik kazanımların giderilmesi amacıyla sosyal etkinlikler, uzaktan öğrenme olanaklarına ilişkin farkındalık çalışmaları gibi telafi tedbirleri alınacaktır.</p> <p>S3. Okula aidiyeti artırmak amacıyla diğer kurumlarla iş birliği yapılarak ortamının öğrencilerin akademik, sosyal, kültürel, sanatsal ve sportif faaliyetlere katılımı sağlanacaktır.</p> <p>S4. Sınıf tekrarı nedenleri araştırılarak buna yönelik önleyici tedbirler geliştirilecektir.</p> <p>S5. İYEP kurslarına devamsızlık nedenleri araştırılarak devamsızlığı azaltacak çalışmalar yapılacaktır.</p> <p>S6. Öğrencilerin örgün eğitimden ayrılma nedenleri araştırılıp okul kaynaklı nedenlerin ortadan kaldırılmasına yönelik tedbirler alınacaktır</p> <p>S7. Özel eğitim ihtiyacı olan öğrencilerin uygun alanda eğitim alabilmeleri için rehberlik ve yönlendirme faaliyetleri yapılacaktır.</p> <p>S8. Öğrencilerin okula, okul kültürüne ve eğitim alacakları alana uyumunu güçlendirmek için çalışmalar yürütülecektir.</p> <p>S9. Tam öğrenme modeli benimsenip öğrenme eksiklikleri ve kayıpları olan Öğrencilere yönelik bireysel çalışmalar yapılacaktır.</p>									
Maliyet Tahmini	80.000,00 TL									
Tespitler	İYEP kursunda dijital platformlar yerine yazılı ve görsel materyallerin daha çok kullanılması.									

İhtiyaçlar	İYEP öğrenci belirleme, değerlendirme ve ölçme araçları, öğrenci ders kitapları
-------------------	---

TEMA 2: EĞİTİM VE ÖĞRETİMDE KALİTE

TEMA:	EĞİTİM VE ÖĞRETİMDE KALİTE									
STRATEJİK AMAÇ 2.	Öğrencilere medeniyetimizin ve insanlığın ortak değerleriyle çağın gereklerine uygun bilgi, beceri, tutum ve davranışlar kazandırılacaktır.									
Hedef 2.1.	Öğrencilere evrensel değerler, sağlıklı yaşam ve çevre bilinci duyarlılığı kazandırılacaktır.									
PG NO	Performans Göstergeleri	Hedef Etkisi (%)	Başlangıç Değeri	1.Yıl	2.Yıl	3.Yıl	4.Yıl	5.Yıl	İzleme Sıklığı	Rapor Sıklığı
PG 2.1.1	Öğrenci başına okunan kitap sayısı	15	16	17	19	22	26	30	6 Ay	12 Ay
PG 2.1.2	Sağlıklı ve dengeli beslenme ile ilgili verilen eğitim sayısı	15	1	2	2	3	3	4	6 Ay	12 Ay
PG 2.1.3	Sağlıklı ve dengeli beslenme ile ilgili verilen eğitime katılan öğrenci sayısı	15	10	20	30	35	40	50	6 Ay	12 Ay
PG 2.1.4	Çevre bilincinin artırılmasına yönelik verilen eğitim sayısı	15	1	2	3	4	4	5	6 Ay	12 Ay
PG 2.1.5	Çevre bilincinin artırılmasına yönelik verilen eğitimlere katılan öğrenci sayısı	10	30	35	40	45	50	55	6 Ay	12 Ay
PG 2.1.6	Nezaket kurallarına yönelik yapılan etkinlik sayısı	15	5	7	9	11	13	15	6 Ay	12 Ay
PG 2.1.7	Nezaket kurallarına yönelik yapılan etkinliklere katılan öğrenci sayısı	15	30	35	40	45	50	55	6 Ay	12 Ay
Koordinatör Birim	Okul Müdürü, Sınıf öğretmenleri									
İşbirliği Yapılacak Birim(ler)	İl Sağlık Birimleri, Belediyeler, İl Millî Eğitim Müdürlükleri									
Riskler	Öğrencilere aile de kitap okuma ve sağlıklı beslenme konusunda yeterince rol model olacak kişilerin olmaması. Yeterli eğitimlerin sağlanamaması									
Stratejiler	S1 Okul kütüphanesi zenginleştirilecek, öğrencilerin kütüphaneden yararlanması sağlanacaktır. S2 Türkçe dersinde ders saatinin bir bölümü okumaya ayrılacak ve okul müdürlüğünce planlanan zamanlarda okuma etkinlikleri düzenlenecektir. S3 Serbest etkinlikler saati, öğrencilerin sanatsal, sportif ve kültürel faaliyetlere katılım sağlayacağı şekilde düzenlenecektir. S4 Öğrencilere sağlıklı ve dengeli beslenmelerine yönelik bilgilendirme eğitimleri ve etkinlikler yapılacaktır. S5 Öğrencilerin çevre bilincinin artırılmasına yönelik etkinlikler yapılacaktır. S6 Öğrencilere, nezaket ve görgü kuralları konusunda eğitimler verilerek konuya ilişkin etkinlikler düzenlenecektir.									
Maliyet Tahmini	75.000,00 TL									
Tespitler	Yapılan eğitimlere velilerin katılım oranının az olması. Verilen eğitimlerin sadece okulda kalması günlük hayatta uygulanması için velilerin yeterli desteği sağlamaması.									

İhtiyaçlar	Eğitimler için diğer kurumlarla iş birliklerinin yapılması
	Bilgilendirme için afiş, broşür gibi materyallerin sağlanması

TEMA:	EĞİTİM VE ÖĞRETİMDE KALİTE									
STRATEJİK AMAÇ 3.	Temel eğitimde öğrencilerin kaliteli eğitime erişimleri fırsat eşitliği temelinde artırılarak bilişsel, duyuşsal ve fiziksel olarak çok yönlü gelişimleri sağlanacak ve temel hayat becerilerini edinmiş öğrenciler yetiştirilecektir.									
Hedef 3.1	Öğrencilerin bilimsel, kültürel, sanatsal, sportif ve toplum hizmeti alanlarında ders dışı etkinliklere katılım oranı artırılabacaktır.									
PG NO	Performans Göstergeleri	Hedefe Etkisi (%)	Başlangıç Değeri	1.Yıl	2.Yıl	3.Yıl	4.Yıl	5.Yıl	İzleme Sıklığı	Rapor Sıklığı
PG 3.1.1	Okulda bir eğitim ve öğretim döneminde bilimsel, kültürel, sanatsal ve sportif alanlarda en az bir faaliyete katılan öğrenci oranı (%)	15	%22	%26	%30	%34	%26	%40	6 Ay	12 Ay
PG 3.1.2	Bir eğitim ve öğretim yılında en az iki sosyal sorumluluk ve toplum hizmeti çalışmalarına katılan öğrenci oranı (%)	15	%5	%8	%11	%14	%17	%20	6 Ay	12 Ay
PG 3.1.3	Bir eğitim ve öğretim yılında yerel, ulusal ve uluslararası proje, yarışma vb. etkinliklere katılan öğrenci oranı (%)	20	%6	%8	%10	%12	%14	%16	6 Ay	12 Ay
PG 3.1.4	Okulda bir eğitim ve öğretim yılında geleneksel çocuk oyunları alt başlığında en az bir faaliyete katılan öğrenci oranı (%)	25	%6	%8	%10	%12	%14	%16	6 Ay	12 Ay
PG 3.1.5	Okulda bir eğitim ve öğretim yılında geleneksel çocuk oyunlarına yönelik olarak düzenlenen alan/mekan sayısı.	25	1	1	2	2	3	4	6 Ay	12 Ay
Koordinatör Birim	Okul Müdürü, Sınıf Öğretmenleri									
İşbirliği Yapılacak Birim(ler)	Gençlik ve Spor İl Müdürlüğü, İl Millî Eğitim Müdürlüğü									
Riskler	<ul style="list-style-type: none"> -Okul dışı imkânların oluşturulmasında ilgili kurum ve kuruluşların yeterli desteği göstermemesi, - Yaz dönemlerinde bölgesel değişim programlarına yeterli talep olmaması, - Öğrencilerin sosyal girişimcilik konusundaki isteksizliği, - Okullara kaynak aktarılmasında kullanılacak kriterlerin belirsiz olması, 									
Stratejiler	<p>S1 Her bir öğrencinin bir kulüp faaliyetinde aktif olarak yer alması sağlanarak kulüp faaliyetlerinin etkinliği artırılabacaktır.</p> <p>S2 Öğrencilerin seviyelerine uygun olarak toplumsal sorunların çözümüne katkı sağlamak ve farkındalık oluşturmak amacıyla afet ve acil durum, çevre, eğitim, spor, kültür ve turizm, sağlık ve sosyal hizmetler alanlarında toplum hizmeti faaliyetlerine katılımı artırılabacaktır.</p> <p>S3 Okul bünyesinde yarışmalar düzenlenecektir.</p> <p>S4 Diğer kurum ve kuruluşlarla iş birliği içerisinde yürütülen bilimsel, sosyal, kültürel, sanatsal ve sportif alanlardaki faaliyetler artırılabacaktır.</p> <p>S5 Okul bahçeleri çocukların geleneksel oyunlarla vakit geçirmelerini sağlayacak ve gelişimlerini destekleyecek şekilde etkin olarak kullanılacaktır.</p> <p>S6 Okul bünyesinde etkinlikler düzenlenecektir.</p> <p>S7 Öğrencilerin yerel, ulusal ve uluslararası proje ve yarışmalara katılımını teşvik edilecektir. S8 E-okul sisteminde bulunan sosyal etkinlik modülünde gerçekleştirilen etkinlikler işlenecektir. S9 Okul bahçeleri geleneksel çocuk oyunlarına yönelik düzenlenecektir.</p> <p>S10 Öğrenci seviyesi ve öğretim programı kazanımlarına uygun olarak geleneksel çocuk oyunları ders içi etkinliklerde kullanılacaktır.</p> <p>S11 Eğitim- öğretim yılı içerisinde okullarda geleneksel çocuk oyunları şenliği yapılacaktır.</p>									
Maliyet Tahmini	75.000,00 TL									

Tespitler	<ul style="list-style-type: none"> - İlgili kurum ve kuruluşlarla iş birliği çalışmaları, - Okul bahçelerinin öğrencilerin çok yönlü gelişimini destekleyecek şekilde tasarlanması ve dersler ile ders dışı etkinliklerin kültürel kazanımlarla desteklenmesi, - Okul ve mahalle spor kulüpleri ile bölgesel değişim programları ve şartları elverişsiz okulların öğrenci ve öğretmenlerinin desteklenmesi için finansman sağlanması,
------------------	--

TEMA 3: KURUMSAL KAPASİTE

TEMA:	KURUMSAL KAPASİTE									
STRATEJİK AMAÇ 4	Eğitim ortamlarının fiziki imkânları geliştirilecektir.									
Hedef 4.1	Temel eğitimde okulların niteliğini arttıracak uygulama ve çalışmalara yer verilecektir.									
PG NO	Performans Göstergeleri	Hedef Etkisi (%)	Başlangıç Değeri	1.Yıl	2.Yıl	3.Yıl	4.Yıl	5.Yıl	İzleme Sıklığı	Rapor Sıklığı
PG 4.1.1	İyileştirilen fiziki mekân (derslik, spor salonu, kütüphane, pansiyon vb.) sayısı	33	1	2	3	4	5	6	6 Ay	12 Ay
P.G.4.1.2	Fiziksel mekanların temizlik ve hijyenine ilişkin memnuniyet oranı (%)	33	% 45	%50	%55	%60	%65	%70	6 Ay	12 Ay
P.G.4.1.3	Altyapı ve donatım eksikliği bulunan fiziksel birim sayısı	34	3	2	1	1	0	0	6 Ay	12 Ay
Koordinatör Birim	Okul Müdürü									
İşbirliği Yapılacak Birim(ler)	Belediyeler, Kamu idareleri									
Riskler	Belirlenen eksiklikler için yeterli bütçenin olmaması Yapılacak fiziki mekanlar için okullarda yeterli alanın olmaması									
Stratejiler	S1 Fiziki mekânların iyileştirilmesi için kamu idareleri, belediyeler ve işverenlerle iş birlikleri yapılacaktır. S2 Atölye ve laboratuvarların iyileştirilmesi için sektör ile iş birlikleri yapılacaktır.									
Maliyet Tahmini	110.000,00 TL									
Tespitler	İş birliği yapılacak birimlerden olumlu geri dönüşlerin olmaması Maaliyet konusunda yeterli parasal kaynakların olmaması									
İhtiyaçlar	Fiziki mekan için yeterli alanların oluşturulması Oluşturulacak alanlar için malzeme desteği									

TEMA:	KURUMSAL KAPASİTE									
STRATEJİK AMAÇ 4	Eğitim ortamlarının fiziki imkânları geliştirilecektir.									
Hedef 4.2	Eğitim ve öğretimin sağlıklı ve güvenli bir ortamda gerçekleştirilmesi için okul sağlığı ve güvenliği geliştirilecektir.									
PG NO	Performans Göstergeleri	Hedef Etkisi (%)	Başlangıç Değeri	1.Yıl	2.Yıl	3.Yıl	4.Yıl	5.Yıl	İzleme Sıklığı	Rapor Sıklığı
PG 4.2.1	Okulda yaşanan kaza sayısı	15	2	1	1	0	0	0	6 Ay	12 Ay
PG 4.2.2	Bağımlılıkla mücadele ile ilgili konularda eğitim alan öğrenci, öğretmen ve veli oranı	15	%10	%20	%30	%40	%50	%60	6 Ay	12 Ay
PG 4.2.3	Akran zorbalığı ve siber zorbalıkla ilgili konularda eğitim alan öğrenci ve öğretmen sayısı	10	10	15	20	25	30	35	6 Ay	12 Ay
PG 4.2.4	Sağlıklı beslenme ve obezite ile ilgili konularda verilen eğitim alan öğrenci, öğretmen ve veli oranı	15	%20	%30	%35	%40	%45	%50	6 Ay	12 Ay
PG 4.2.5	Hijyen, gıda güvenliği, bulaşıcı hastalıklar ile ilgili konularda verilen eğitim alan öğrenci, öğretmen ve veli oranı	10	%20	%30	%35	%40	%45	%50	6 Ay	12 Ay
PG 4.2.6	Sivil savunma eğitimlerine katılan öğrenci ve öğretmen sayısı	15	10	15	20	25	30	35	6 Ay	12 Ay
PG 4.2.7	Afet ve acil durum tatbikat sayısı	20	2	2	2	3	3	3	6 Ay	12 Ay
Koordinatör Birim	Okul Müdürü									
İşbirliği Yapılacak Birim(ler)	Belediyeler, Kamu idareleri									
Riskler	Belirlenen eksiklikler için yeterli bütçenin olmaması Yapılacak fiziki mekanlar için okullarda yeterli alanın olmaması									
Stratejiler	S1 Eğitim ortamları iş sağlığı ve güvenliği yönergesine uygun hâle getirilecektir. S2 Öğrenci, öğretmen ve velilerde farkındalık oluşturmak için bağımlılıkla mücadele, akran zorbalığı, siber zorbalık, sağlıklı beslenme ve obezite, hijyen, bulaşıcı hastalıklar ve gıda güvenliği gibi konularda alan uzmanları ile iş birliğinde eğitimler düzenlenecektir. S3 Doğa, insan ve teknoloji kaynaklı (deprem, sel, heyelan, yangın, çığ ve salgın hastalıklar vd.) afetlere karşı gerekli tedbirlerin alınması için çalışmalar yapılacaktır. S4 Doğa, insan ve teknoloji kaynaklı (deprem, sel, heyelan, yangın, çığ ve salgın hastalıklar vd.) konularında alan uzmanları ile iş birliğinde öğretmen ve öğrencilere farkındalık eğitimleri verilecektir. S5 Okulun afet ve acil durum eylem planının güncel tutulması sağlanacaktır. S6 Afet ve acil durum tatbikatları düzenlenecektir.									

Maliyet Tahmini	150.000,00 TL
Tespitler	İş birliđi yapılacak birimlerden olumlu geri dönüşlerin olmaması Maaliyet konusunda yeterli parasal kaynakların olmaması

4.5 Maliyetlendirme

Kurumumuz 2024-2028 Stratejik Planı'nın maliyetlendirilmesi sürecindeki temel gaye, stratejik amaç, hedef ve eylemlerin gerektirdiği maliyetlerin ortaya konulması suretiyle politika tercihlerinin ve karar alma sürecinin rasyonelleştirilmesine katkıda bulunmaktır. Bu sayede, stratejik plan ile bütçe arasındaki bağlantı güçlendirilecek ve harcamaların önceliklendirilme süreci iyileştirilecektir.

Bu temel gayeden hareketle planın tahmini maliyetlendirilmesi şu şekilde yapılmıştır:

- ✓ Hedeflere ilişkin eylemler durum analizi çalışmaları sonuçlarından tespit edilmiştir,
- ✓ Eylemlere ilişkin tahmini maliyetler belirlenmiştir,
- ✓ Eylem maliyetlerinden hareketle hedef maliyetleri belirlenmiştir,
- ✓ Hedef maliyetlerinden yola çıkılarak amaç maliyetleri belirlenmiş ve amaç maliyetlerinden de stratejik plan maliyeti belirlenmiştir.
- ✓ Genel bütçe, valilikler, belediyeler ve okul aile birliklerinin yıllık bütçe artışları ve eğilimleri dikkate alındığında Kurumumuz 2024-2028 Stratejik Planı'nda yer alan stratejik amaçların gerçekleştirilebilmesi için tabloda da belirtildiği üzere beş yıllık süre için tahmini 227.000 TL'lik kaynağın elde edileceği düşünülmektedir.

2024-2028 Stratejik Planı Kaynak Tablosu

Tablo 30

Kaynak Tablosu	2024	2025	2026	2027	2028	Toplam
Genel Bütçe	20.000,00 TL	25.000,00TL	30.000,00TL	35.000,00TL	40.000,00TL	150.000,00TL
Valilikler ve Belediyelerin Katkısı	0	0	0	0	0	0
Diğer (Okul Aile Birlikleri)	10.000,00 TL	12.000,00 TL	15.000,00 TL	18.000,00 TL	20.000,00 TL	77.000,00 TL
TOPLAM	30.000,00TL	37.000,00TL	45.000,00TL	53.000,00TL	60.000,00TL	227.000,00TL

Tablo 31. Tahmini Maliyet Tablosu

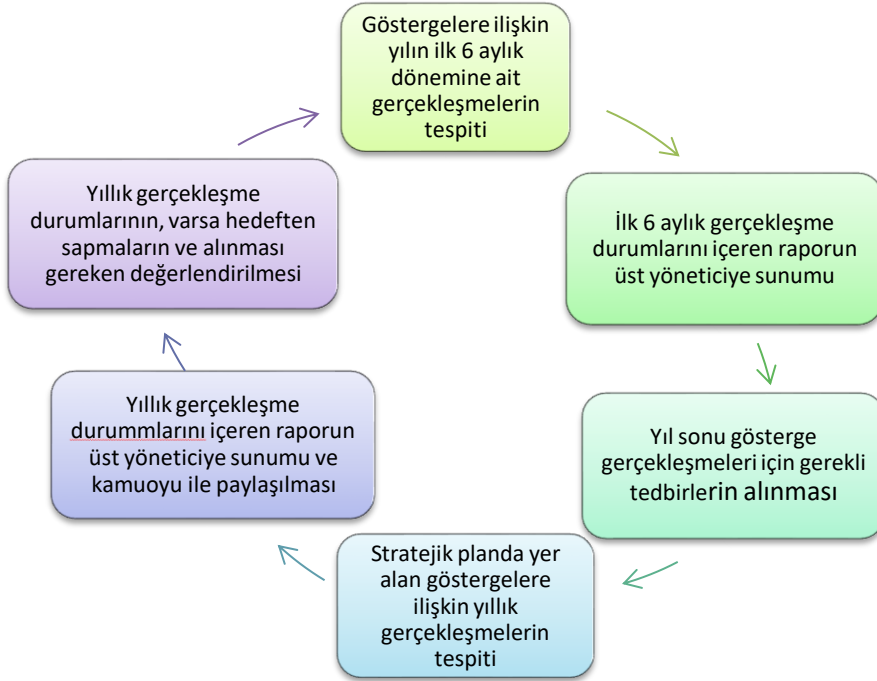
Müdürlüğümüz stratejik planında 4 hedef bulunmaktadır. Söz konusu hedeflere ilişkin bütçe dağılımları 5 yıllık olarak alttaki tabloda belirtilmiştir. Tabloda görüldüğü üzere son iki yılın gelir ve giderlerinde yaşanan artıştan hareketle hazırlanan beş yıllık maliyetlendirme sonucunda Müdürlüğümüzün tahmini olarak 410.000 TL’lik bir harcama yapacağı düşünülmektedir. Plan dönemi amaç maliyetlerine ilişkin alttaki tabloda ayrıntılı bilgiye yer verilmiştir.

Amaç No	2024	2025	2026	2027	2028	Beş Yıllık Toplam
AMAÇ 1	5.000,00TL	10.000,00TL	15.000,00TL	20.000,00TL	25.000,00TL	75.000,00 TL
HEDEF 1						
AMAÇ 2	5.000,00TL	10.000,00TL	15.000,00TL	20.000,00TL	25.000,00TL	75.000,00 TL
HEDEF 2						
AMAÇ 3	5.000,00TL	15.000,00TL	25.000,00TL	30.000,00TL	35.000,00TL	110.000,00 TL
HEDEF 3						
AMAÇ 4	20.000,00TL	25.000,00TL	30.000,00TL	35.000,00TL	40.000,00TL	150.000,00TL
HEDEF 4						
AMAÇ TOPLAM	35.000,00TL	60.000,00TL	85.000,00TL	105.000,00TL	125.000,00TL	410.000,00TL

İZLEME VE DEĞERLENDİRME

Müdürlüğümüz 2024-2028 Stratejik Planında yer alan performans göstergelerinin gerçekleşme durumlarının tespiti yılda iki kez yapılacaktır. Yılın ilk altı aylık dönemini kapsayan birinci izleme kapsamında, Müdürlüğümüz strateji geliştirme birimi tarafından performans programlarında yer alan performans göstergelerinin gerçekleşme durumları tespit edilecektir. Göstergelerin gerçekleşme durumları hakkında hazırlanan rapor üst yöneticiye sunulacak ve böylelikle göstergelerdeki yıllık hedeflere ulaşılmasını sağlamak üzere gerekli görülebilecek tedbirlerin alınması sağlanacaktır.

Yılın tamamını kapsayan ikinci izleme dâhilinde; Müdürlüğümüz strateji geliştirme birimi tarafından performans programlarında yer alan performans göstergelerinin yılsonu gerçekleşme durumları tespit edilecektir. Yılsonu gerçekleşme durumları, varsa göstergedeğerlerinden sapmalar ve bunların nedenleri üst yönetici başkanlığında birim yöneticilerince değerlendirilerek gerekli tedbirlerin alınması sağlanacaktır.



EKLER:**EK-1 Paydaş Sınıflandırma Matrisi**

PAYDAŞLAR	İÇ PAYDAŞLAR	DIŞ PAYDAŞLAR	YARARLANICI		
	Çalışanlar, Birimler	Temel ortak	Stratejik ortak	Tedarikçi	Müşteri, hedef kitle
Millî Eğitim Bakanlığı		-		-	
Valilik		-			
Millî Eğitim Müdürlüğü Çalışanları		-		-	
İl Millî Eğitim Müdürlükleri		-			
Okullar ve Bağlı Kurumlar		-	-	-	
Öğretmenler ve Diğer Çalışanlar	-		-	-	
Öğrenciler ve Veliler	-	-			-
Okul Aile Birliği	-	-	-		-
Üniversite		-			
Özel İdare		-		-	
Belediyeler		-			
Güvenlik Güçleri (Emniyet, Jandarma)		-			
Sosyal Hizmetler Müdürlüğü		-			
Gençlik ve Spor Müdürlüğü		-			
Muhtarlık		-	-	-	
Sivil Toplum Kuruluşları		O			

Tabloda yer paydaşların listesi okul/kurumun türüne ve yapısına göre değişkenlik gösterebilir.

| : Tamamı O : Bir kısmı

Paydaş	İç Paydaş	Dış Paydaş	Yararlanıcı (Müşteri)	Neden Paydaş?	Önceliği
MEB		-		MEB politika üretir, genel bütçe merkezden gelir. Hesap Verilen mercidir.	1
Valilik		-		Kurumumuzun üstü konumunda olup, hirsap verilecek mercidir.	1
İl Milli, Eğitim Müdürlüğü		-		Müdürlüğüne bağlı okulları yönetmek ,denetlemek inceleme işlerini yürütmek	1
Okullar		-		İlk ve ortaokullar tedarikçi konumundadır. Ortaöğretimler stratejik ortağımızdır.	1
Yönetici ve Öğretmenler	-			Hizmet veren personeldir.	1
Öğrenciler	-		-	Hizmetin sunulduğu paydaşlardır.	1
Okul Aile Birlikleri	-			Okulun eğitim ve ortamları ve imkanlarının zenginleştirilmesi için çalışır.	1
Belediyeler		-		Çevre düzenlemesi altyapı hazırlar.	2
Muhtarlıklar		-		Halk ile iletişimi gerçekleştirir.	2
Medya		-		Yazılı, sözlü ve görsel yayın yapar.	2
Özel İdare		-		Tedarikçi mahalli idare	2
STK		0		Amaç ve hedeflerimize ulaşmak iş birliği yapacağımız kurumlar	2

Ek-3 Yararlanıcı Ürün/Hizmet Matrisi

Ölçme-Değerlendirme	Mezunlar (Öğrenci)	Rehberlik, Kurs, Sosyal etkinlikler	Yayın	Altyapı, Donatım Yatırım	AR-GE, Projeler, Donatım	Nitelikli İş Gücü	Yatılılık-Bursluluk	Eğitim-Öğretim (Öğün-Yaygın)	Ürün/Hizmet Yararlanıcı (Müşteri)
		-	-	-				-	Öğrenciler
		-							Veliler
	-				o	o			Üniversiteler
					o	o			Medya
			o		o				Uluslararası kuruluşlar
						o			Meslek Kuruluşları
						o			Sağlık kuruluşları
									Diğer Kurumlar
		o			o	-			Özel sektör

o : Tamamı O: Bir kısmı

Strateji Geliştirme Hizmetleri

5018 sayılı Kamu Mali Yönetimi ve Kontrol Kanunu gereğince On İkinci Kalkınma Planı, Milli Eğitim Bakanlığı 2024-2028 Stratejik Planı ve diğer üst politika belgeleri esas alınarak Müdürlüğümüzce benimsenen temel politika, öncelik ve ilkeler çerçevesinde Müdürlüğümüz birimlerinin katkılarıyla katılımcı yöntemlerle hazırlanan Kireçtaşı Köyü İlkokulu Müdürlüğü 2024-2028 Stratejik Planı tarafımızca uygun görülmüştür.

Kireçtaşı Köyü İlkokulu Müdürlüğü 2024-2028 Stratejik Planı Strateji Geliştirme Kurulu			
Sıra No	Adı SOYADI	Ünvanı	İmza
1	Rıdvan OKUR	Okul Müdürü	
2	Seher ALBAYRAK	Sınıf Öğretmeni	
3	Seda POLAT	Sınıf Öğretmeni	
4	Suat ALKAN	Okul Aile Birliği Başkanı	
5	İbrahim YILMAZ	Veli	